

みなみかせ

MINAMIKAZE

発行／南和歌山医療センター 編集／広報委員会
〒646-8558 和歌山県田辺市たきない町27番1号
TEL 0739-26-7050 FAX 0739-24-2055
URL <http://www.hosp.go.jp/~swymhp2/>



新年の挨拶

院長 中井 國雄

新年明けましておめでとうございます。

皆様方には、好天の下、初日の出とともに清々しく新年を迎えられたことと拝察いたします。旧年中は当院の業務、その他の活動に対してご支援とご協力を頂き深く感謝申し上げます。おかげさまで南和歌山医療センターは、昨年春にヘリポートが完成し、高額医療機器の80列CT、3テスラMRI、RI装置その他を導入し、より一層設備を充実させました。特に3テスラMRIは、これまでのMRIの2倍の磁場を持つ、県下では最新鋭、最高性能機です（これまでの装置に比べ磁場強度2倍、4分の1の時間で撮影可能です）。またMRIは2機となりますので、それぞれの装置でより丁寧にきめ細かく検査ができることとなります。従って当日検査も多くできるようになりましたので、お忙しい方にもご遠慮なくお申し込み頂けます。このように当院としては毎年のように高額の投資を行っておりますが、一に皆さまのご健康を地域完結型で守るという観点からの投資ですので、是非とも有効にお使い頂きたいと考えております。一方で、医師も増え、多くの救急患者さんを受け入れている結果、外来患者さん用の駐車場不足が慢性化していましたが、これも昨年夏には整備しました。今後も機器の充実のみならず病院の療養環境の改善を行ってゆきますが、思いやりのある医療を実践する当院としては、機器の充実や施設の整備のみで医療の質が上がるのではなく職員一人一人の心がけが最も大切であると考えております。お気づきのことなど含め、建設的なご意見を頂ければ幸いです。

平成25年も、南和歌山医療センターは、地域の皆様方の健康をお守りする傍ら、看護の日イベント、病院フェスタ、各種健康教室、健康講座も引き続き頑張らせて頂きます。今年は当センターの開設後21年目を迎えます。60年前、和歌山県全域に大きな被害をもたらした28水害より暦が巡った癸巳の年を迎え、地域の皆様方の安全を確保する成人した病院として「国立は変わった、本当に良くなった」ともっともっと言って頂けるように、今年も努力してゆきたいと思っておりますので、倍旧のご指導とご支援ご鞭撻のほどをお願い申し上げます。

基本理念 思いやりのある医療を実践します。

あなたの権利を尊重し あなたを中心とした
あなたに適した医療を提供します

1. プライバシーの尊重を実践します。
2. 親切・丁寧なケアを実践します。
3. わかりやすい説明と納得による診断治療を実践します。
4. 地域医療機関との連携強化を図ります。
5. 自ら研鑽に努め、良質な医療の提供に役立ちます。



南和歌山医療センターの基本理念である

『思いやりのある医療を実践します』に基づき、

1. 明るく (A)
2. 挨拶があり (A)
3. 愛のある (A)
4. アカウンタビリティ (納得説明義務) (A)

の4つの頭文字のAを基本デザインとしています。

これは丸みをおびた形でやさしさを表現し、4つの理念が集まることで、空（明るい未来）に向かって羽ばたく鳥を表しています。4つのカラーは黄色が明るさ、赤が愛、青と緑は南和歌山の自然の象徴である綺麗な海と、山を表現し、南和歌山医療センターの環境の良さもアピールしています。

「感情」について

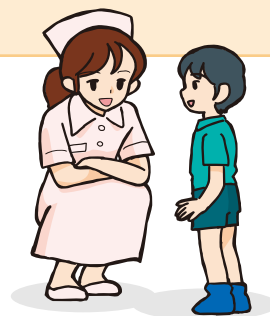
こころの相談室臨床心理士 厚坊 浩史

「認知行動療法」という心理療法がある。近年、診療報酬化され、欧米や我が国においても特定の精神疾患に対しエビデンスのある治療法として確立されている。簡単に説明すると「精神的に苦痛な状態」を示す状況は、思考—感情—行動—身体が悪循環を引き起こしている、という学習理論に基づいて患者を理解する。そして「認知」と「行動」は変容を起こしやすいため、患者とともに具体的な改善計画を立て、認知・行動変容を起こすことで悪循環を好転させる、または少なくとも悪循環を止める、気づかせる方法である。筆者もカウンセリング外来で多く用いる技法であるが、確かに効果は著明である。例え、苦痛は取れなくても「生活に支障がない」レベルまで回復する。そして支障なく生活すると苦痛は低減する、という好循環も生まれる。そう考えると、「人間の感情」は取り扱いにくいものだ改めて気づく。イライラするな！と言われてもイライラするものはしてしまう。そういう意味では、気分転換に出かけて（行動）、頭の中をリフレッシュする（認知の変容）ことで、感情は落ち着く。どうやら感情が不安定な場合、感情だけを落ち着けるだけでは不十分なようで、効果的な行動や認知の変容があつてこそ感情は落ち着くものかもしれない。認知行動療法、患者さんに支援を行う中で人間の奥深さ、複雑さ、たくましさを感じることも多く、そういう意味でも優れた援助技法であると考えている。

看護師募集のご案内

□現在の採用予定（年度途中の採用）

1. 常勤職員募集 平成24年度採用（年度途中の採用）
救命救急センター増員により15名募集 随時採用試験実施
平成25年度採用
試験日 1月26日（土）・2月23日（土）
試験内容 筆記試験40分（○×問題40問）・面接試験
試験時間 13:30開始
試験会場 南和歌山医療センター ※遠方の方は、近隣の会場で試験を致します
応募方法 所定の履歴書を郵送
(履歴書はホームページからダウンロードするか、お問い合わせ頂ければ郵送いたします。)
2. 非常勤職員募集 日勤 勤務時間相談可 1週32時間以内
夜勤専従 2交代 16時間（実働14時間30分） ※常勤への道あり
3. 非常勤保健師 外来での健診、保健指導



□連絡、問い合わせ先

〒646-8558 和歌山県田辺市たきない町27番1号
電話0739-26-7050 ファックス0739-23-2055 担当：副看護部長 望月知奈美・給与係長 金瀬

療養介助員募集のご案内

1. 職種 療養介助員
2. 募集人数 4人
3. 勤務時間 ①17:00～13:30 ②10:30～17:00 ③16:30～23:00 (休憩30分)
①～③の交代制 週30時間 ①～③の交代制 週30時間
4. 時給 1,020円 通勤手当・夜勤手当・賞与有り
5. 連絡先 0739-26-7050 給与係長 金瀬

災害訓練を実施しました

救命救急科医師 足川 財啓

12月8日（土）、田辺消防署、白浜消防署、田辺保健所、和歌山県立熊野高等学校、紀南病院など多数の関係機関の協力のもと、和歌山県沖での地震発生を想定した災害訓練を実施しました。当訓練は昨年度も実施しておりますが、前日に東北でマグニチュード7を超える地震が発生したこともあり、今年度は特に緊張感が漂う中で訓練が行われました。

実際に訓練をしたところいくつか問題点が散見され、私を含め訓練参加者は日々の災害に対する備えの重要性を改めて認識いたしました。今回の訓練を機に、将来必ず起こるといわれている南海・東南海大地震を含む災害に備え、災害発生時の対応マニュアルや備蓄品の見直しなど更なる災害対策の強化を図る次第です。

最後になりましたがご協力いただいた関係機関の皆さま、地域の皆さまには感謝の意を表すとともに、今後とも本院の活動にご理解・ご協力をよろしくお願い申し上げます。

3T(テスラ)MR装置を新規導入しました。 (1.5Tと並行稼働)



<Siemens社製 Skyra 3T MRI>

2012年12月に、紀南地域で初となる 最新鋭3T MR装置：Siemens MAGNETOM Skyraの設置され運用を開始します。3TのT(テスラ)は撮像を行う装置の磁場強度を表し、従前の1.5Tに比し倍増された静磁場を有する最新鋭機器です。

1.5T装置に比べ約2倍の信号が得られるため情報量が多く、空間分解能の向上と共に、組織の微細な変化をより鋭敏に画像化することができます。MRI検査は、全身の臓器検査に応用でき、骨自身の構造、骨と骨の間隙の軟部構造、筋肉や内蔵・軟部組織等応用範囲が広いことも特徴の一つです。

特に脳神経領域では、微細な脳構造や小さな梗塞巣の把握、従来評価の難しかった穿通枝のような微小な血管の描出も可能です。

また多様な機能画像への応用が可能であり、それらを日常診療に組み入れることが可能となりました。生体の生化学成分を解析するMRスペクトロスコピーが可能であり、その画像化が可能です。腫瘍部位における組織の変成前に現れる生化学的変化の評価が期待されており治療効果判定や、より早期のガン診断への利用が期待されています。さらに磁化率強調画像や拡散テンソル画像等、今後その臨床的意義が確立される機能画像は、診断の新たな視界を与えるものと期待されています。

平成24年4月より稼働

80列高速ヘリカルスキャン

●80列をフルに活用し、ダブルスライステクノロジーで『160スライス』の倍密度再構成が可能となり、高分解能撮影や高速撮影、低被ばく撮影など様々な状況に応じた撮影を行うことができます。

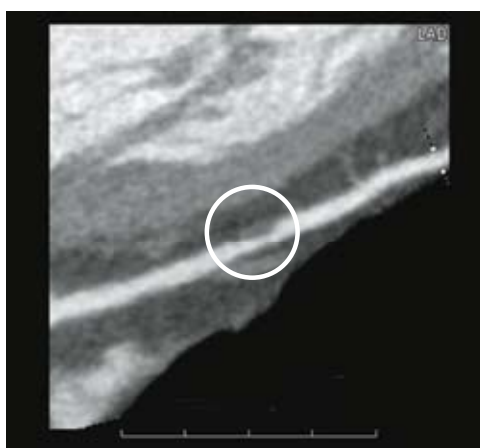
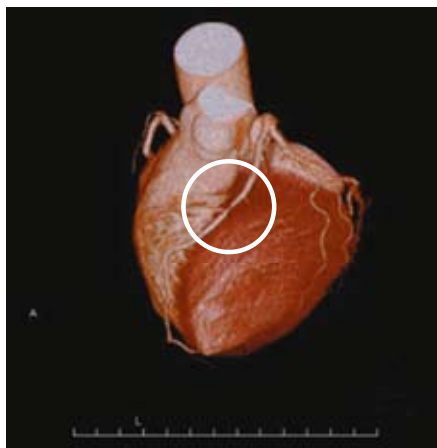
●従来の検査法（冠動脈造影検査）と違い、冠動脈全体を一度に見ることができ、速さや被ばく量が大きく改良され、患者さんの身体への影響が少ない診断「冠動脈CT」による検査ができます。



【被験者への負担軽減】

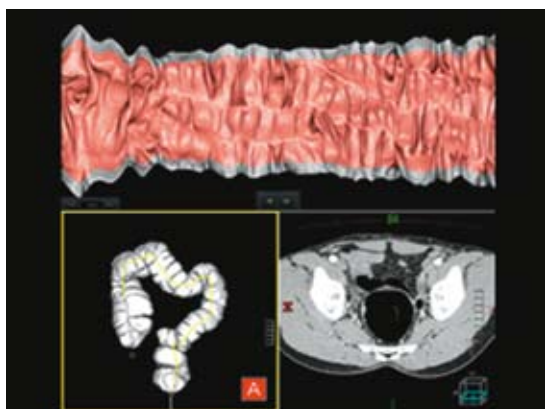
64列CTに比べても、

- 1回につき、2秒程度撮影時間が短くなります。
(息止め時間の短縮等)
- 被ばくを低減(約30%)
- 均一性の高画質(view数が増え、
中心部と周辺部の画質差解消)

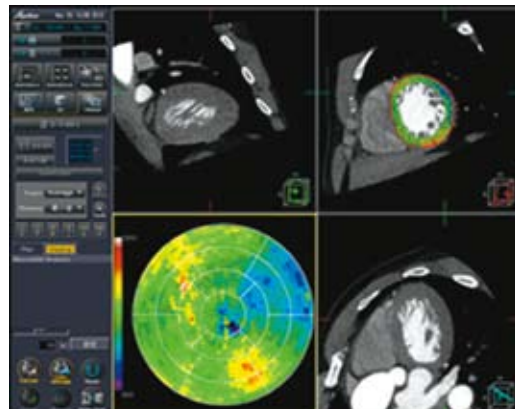


鮮明な血管（冠動脈）
画像による診断

●脳・胸部・腹部・血管・四肢まですべての領域に、あらゆる診療科に、高分解能画像を提供できます。



3次元(3D)処理やフライスルー、ファイルビュー表示



心筋の機能情報を解析

国立病院機構南和歌山医療センター

毎週金曜日放送中です。ぜひお聞き下さい!

和歌山放送 和歌山・串本 1431kHz 御坊・新宮 1557kHz
橋本・高野山 1485kHz 田辺白浜・日置川すさみ 1233kHz

『教えて!先生!こんな症状なんですが...』



ラジオ番組 『感謝感激! アカシです』
毎週金曜日 午後2時40分ごろ～

《医療に関する質問、受付中!》

メール・ファックス・おはがきで、先生への質問を受付中!

メール: tanabe@wbs.co.jp
FAX: 0739-26-2065

ハガキ: 〒646-0033
田辺市新屋敷町6-1
和歌山放送『医療相談』係

けんこう講座・研修のお知らせ

- 時間/14:00～15:00
- 会場/2F 地域医療研修センター

がんの勉強会 ～あなたもがん治療方法を学びましょう～



1/19(土) 呼吸器のがん治療について

腫瘍内科(岡部先生)

2/16(土) 肝臓・すい臓のがん治療について

内科(肝臓チーム)

3/16(土) 乳がんの治療について

乳腺外科(清水先生)

※講師の都合により、予定を変更することがあります。ご了承ください。

編集委員から一言

年末から年始にかけて、体調の管理はいかがでしたか。

風邪、インフルエンザ、そして感染性胃腸炎(ノロウイルス)など寄せ付けないよう、帰宅時には「手洗いとうがい」を心がけましょう。

新年を迎え、自宅以外でアルコールを口にすることがあると思いますが、わたしは家に帰ってから「手洗いとうがい」を忘れない程度のアルコール量に心がけています。(翌朝、「手洗い、うがい」をしたかどうか覚えていないことがあります・・・)

今年も「みなみかぜ」では地域の皆様に健康に関心を持っていただく、様々な取り組み等の情報発信に努めていきたいと思ひます。

編集委員 磯野 隆

南和歌山医療センター外来診療担当医表

TEL 0739-26-7050(代)
 FAX 0739-24-2055
 地域医療連携室 1 0739-26-7063
 地域医療連携室 2 0739-24-0813
 (E-mail: renkei@mwn.hosp.go.jp)

【初診受付時間】 8:30～11:00

- 眼科・水曜日は10時まで
- 月曜日下肢静脈瘤外来の受付は午後3時まで
- 木曜日糖尿病外来の受付は午後3時まで
- 火・金曜日神経内科・午後の受付は午後3時まで

なお、年末年始は12月29日(土)～1月3日(木)の間、外来診療を休診いたします。(ただし、救急医療を除く)

平成25年1月1日現在

診療科		月	火	水	木	金	
内科・呼吸器科	心臓内科	1診	金 栄浩	萩原 慎	藤本 研治	田中 陽一	田中 陽一
	総合内科 専門内科	2診(午前)	田中 陽一	三谷 琴絵	森岡 聖次	山本 佳司	福地 貴彦
		2診(午後)		小口 健(初診・再診) (神経内科)	森岡 聖次 (禁煙外来 予約 午後)	山本 佳司 (予約・SAS外来)	小口 健(初診・再診) (神経内科)
		3診(午前)	山本 佳司 (肝臓外来)	加藤 道夫 (肝臓外来)	山本 佳司 (肝臓外来 予約 午後)	加藤 道夫 (肝臓外来)	藤本 研治 (肝臓外来 予約)
		3診(午後)	山本 佳司 (肝臓外来・SAS外来)				
		4診		金 栄浩(再診)	三谷 琴絵(初診・再診) (神経内科)	三谷 琴絵(再診) (神経内科)	金 栄浩(再診)
		5診	榎本 宗浩(午前) (呼吸器科)			澳 親人(初診・再診) (午後)(糖尿病外来)	萩原 慎(予約) (呼吸器科)
		消化器科外来診察室	月元 友厚(予約)				森岡 聖次 (禁煙外来 予約 午後)
消化器科	1診	初診・再診	1/15・29 谷口 友志 1/8・22 山崎 幸茂		木下 幾晴		
循環器科	1診	初診・再診	青木 浩	塩路 周作	青木 浩	橋爪 俊和	青木 浩
	2診	再診(予約)	橋爪 俊和	橋爪 俊和	塩路 周作	塩路 周作	橋爪 俊和
	3診	再診(予約)	塩路 周作			青木 浩	塩路 周作
腫瘍内科		初診・再診		岡部 崇記		岡部 崇記	
小児アレルギー科	午前	初診・再診(予約)	土生川 千珠	土生川 千珠	土生川 千珠	土生川 千珠	土生川 千珠
	午後	再診(予約)	土生川 千珠	土生川 千珠	土生川 千珠	土生川 千珠	土生川 千珠
	午後	再診(予約)	(喘息指導)	(喘息指導)	(喘息指導)	(食事指導)	(食事指導)
一般小児科・小児神経科	3診(2階)	小児一般外来(午前)	泉 鉉吉	星野 恭子	泉 鉉吉	星野 恭子	泉 鉉吉
	4診(1階)	小児神経科外来(午後)	(予防接種)	星野 恭子	泉 鉉吉	星野 恭子	泉 鉉吉
		小児神経科外来(午前)	星野 恭子	泉 鉉吉	星野 恭子	泉 鉉吉	星野 恭子
		小児神経科外来(午後)					
外科	1診	初診・再診	田端 宏堯	岡 正巳	小澤 悟	玉置 卓也	中谷 佳弘
	2診	再診(予約)	玉置 卓也	中谷 佳弘		小澤 悟	岡 正巳
	手術日		○		○		
整形外科	1診	初診・再診	中村 正亨		佐々木 貴英		辻本 修平
	2診	再診・専門診	佐々木 貴英		中村 正亨		北野 陽二(予約) (手の外科)
	3診	初診・再診	北野 陽二		辻本 修平(予約)		
手術日			○		○		
リハビリテーション科		初診・再診	佐々木 貴英				幸田 剣
胸部・心臓血管外科 (呼吸器外科) (乳腺外科)	1診	初診・再診(午前)	小森 茂 (心臓血管外科)		木下 貴裕 (呼吸器外科)		
		初診・再診(午後)	小森 茂 (下肢静脈瘤外来)				
	2診	初診・検診(午前)	清水 幸生 (乳腺外科・乳癌検診)	内藤 古真(予約) (乳腺外科)	内藤 古真 (乳腺外科・乳癌検診)	内藤 古真(予約) (乳腺外科)	第1・3・5 清水 幸生 第2・4 内藤 古真 (乳腺外科・乳癌検診)
		再診(午後)					
3診	初診・再診	(交代)		小森 茂 (心臓血管外科)			
手術日			○		○		
脳神経外科	1診	再診(予約)	中井 國雄	中村 善也	第2・第4 加藤 正哉 第1・第3・第5 (交代)	中井 國雄	中村 善也
	2診	再診(予約)	石井 政道	川口 匠		大浦 義典	藪下 哲成
	3診	初診	(交代)	(交代)		(交代)	(交代)
手術日			○		○		
皮膚科		初診・再診	南 宏典	南 宏典	南 宏典	南 宏典	南 宏典
泌尿器科	1診	初診・再診	稲垣 武(午前)	細木 茂	手術日	山際 健司(午前)	細木 茂
産婦人科	1診	初診・再診 検診	池内 正憲	池内 正憲	池内 正憲	國部 久也 午前(9～12時)	國部 久也 午前(9～12時)
眼科		初診・再診(午前)	芦田 淳	芦田 淳	芦田 淳 (受付時間 午前8時30分～10時)	石川 伸之	芦田 淳
	午後	専門診(予約)	芦田 淳				芦田 淳
	手術日			○			
耳鼻咽喉科	午後	初診・再診			1/9 矢田 和弥 1/16・23・30 山内 一真 (午後2時～3時30分)		
放射線科		初診・再診		辻 孝		辻 孝	
精神科		初診・再診	休診	休診	休診	休診	休診
救命救急科	午前	初診・再診	橋本 忠幸	益満 茜	川崎 貞男	福地 貴彦	足川 財啓
	午後	初診・再診	足川 財啓	福地 貴彦	川崎 貞男	益満 茜	橋本 忠幸
歯科口腔外科	1診	初診・再診	数田 達雄/西野 耕治	手術日	数田 達雄/西野 耕治	数田 達雄/西野 耕治	数田 達雄/西野 耕治
	2診	初診・再診	谷本 幸司	手術日	谷本 幸司	谷本 幸司	谷本 幸司
緩和ケア外来		初診・再診(予約)	平野 勇生		木下 貴裕 (午後)		第1・第3ががんカウンセリング外来 (午後)

については変更されたところです。