



みみ

耳よい

# メール

国立病院機構 相模原病院 広報誌  
平成28年1月29日号  
発行：国立病院機構 相模原病院  
発行責任者：金田 悟郎  
住所：相模原市南区桜台18-1  
電話：042-742-8311 (代表)  
F A X：042-742-5314

第69号



観音崎よりのぞむ初日の出（撮影：経営企画室 富永 泰平）

## 第69号 目次

- ◆「季節ごとのオブジェ作成」…………… 2
- ◆「マタニティヨガ」…………… 4
- ◆「がん性疼痛看護認定看護師のお仕事」… 6
- ◆国立病院総合医学会特集
  - ①「第69回国立病院総合医学会に参加して」…… 7
  - ②「多焦点コリメータ(SMART ZOOM)を用いた低線量タリウム(201-Tl)心筋SPECT撮影法の基礎的検討」…………… 8

### 連載 近隣協力医療施設の紹介コーナー

相模原市南区「荘加医院」…………… 10



SAGAMIHARA  
NATIONAL  
HOSPITAL

私たちは患者の皆さまの  
人権を尊重し、  
十分な説明と同意に基づ  
き親切で心のこもった医  
療を提供します。

## 「季節ごとのオブジェ作成」

事務部 管理課 庶務係  
石垣 繁

こんにちは。管理課の石垣です。

普段の業務は、草刈や木の剪定、看板や棚など必要な物の製作など病院の環境整備を行っております。そしてその他に、季節に合ったオブジェ等を患者さんや職員の「癒し」を目的に製作しています。

そのオブジェを紹介します。



左上から、  
「ひまわりリース」  
「ハロウィンリース」  
「クリスマスリース」。  
すべて丸く切ったベニ  
ア板の上に季節に合っ

たガーランド(ツル)を貼り付けます。そして、営繕で余った木端、100円ショップの小物などを加工して完成させています。低コストです!ちなみにこのクリスマスリースのベルは、植木鉢です。

そして、外の飾りは、10月ハロウィン。これは、丸く切った二枚のベニ



アを垂木で繋ぎその周りに養生ボードを紙風船のように貼りあわせ、オレンジ色に塗装。そして中から光を入れています。



カボチャのできあがり! 2人(?)なかよく!

でも、やはりメインは、クリスマス。ツリーの本物の木の飾りは、最初LEDだけだったのですが、昼間淋しい。2度楽しい方がいいので、このスタイルにしました。ベルベットの赤いリボンを中心に構成にしています。夜は、木に付けたLED、下からは、灯光器で照らしています。その方が、飾りも見えろし光も綺麗です。オーナメントは、ベニア板で作ったり、シュレッダーのゴミを丸めて飴にしたり、塩ビ管を熱で曲げたり。周りにもいるトナカイも剪定後の木で作ったものです。毎年使えるリボンと金銀ボール以外はすべて手作りです。ちなみにこのベルは、バケツで出来ています。遠くから見ると分からないです(笑)。毎年デザインを変えないと飽きてしまうのでその年によって変えています。



昼間のツリーとトナカイたち 夜のライトアップ

その他に外用の大きなリースも作っています。これは、ドーナツ型に切った直径2m30のベニア板に針金を巻き付けて作りました。その隙間に、この病院に植わっている「モチノキ」の葉を刺して、斜めに立ち上げて飾り付けをしています。生木ですが、約1か月は枯れません。でかいです。これよりでかいリースは、町で見ることがありません。





大きなベニヤ板に…



葉を巻きつけていきます。



ベルはバケツ製です。



雪の結晶もつくって…



巨大クリスマスリースの完成！

そして、昨年は、もう一つ手がけました。夏にプランターで育てたミニひまわりを廊下の窓の外に台を作り並べました。その台を活用しました。丸太でミニトナカイを作り、これだけだと淋しいので丸太を斜め切りしてサンタも作りました。フィンランドの「トントゥ」をモチーフにしたものです。



窓の外にある台を利用してサンタとトナカイをかざりつけ



作り始めたらいろいろ構想（ストーリー）が出てきて、トナカイ飛ばそう！ソリだ！（このストーリーは、絵本にして外来や病棟に配りました）でも飛ばすには上からワイヤーが必要で、ウィンチで引っ張り横に張りました。でもせっかくワイヤーを張ったので、窓の数だけリースを作り下げ、窓の内側には、ガーランドとオーナメントで飾りました。これも病院の木々、いらなくなったプラレールを声掛けしてもらったり、廃棄になっていたツリーをばらしてリースにしたり、リサイクル品ばかりです。お金かけずに納得のいくものが出来ました。

ざっと駆け足で説明しましたが、まだまだ他にも作っています。私は、趣味が作る事なのでそれで皆さんが見て満足してもらえるのは、とても光栄に思っています。患者さんによっては、入院生活が長く 絵本も作成しました！なる方もいらっしゃいますので、家にいれば感じられた季節感などを表現していこうと思っています。医療職ではない私の出来ることは、これくらいしかないので、これからも出来る範囲で作っていこうと思います。



作業風景

## 「マタニティヨーガ」

看護部 2北病棟

助産師 嵯峨 香絵

阪本 梨愛

五味 麻喜子



当院のマタニティヨーガは平成23年3月に公開講座として始まりました。マタニティヨーガは繰り返しおこなうことでお産に向けての自信が付き、安心してお産に臨む事ができます。また、腰痛や肩のこりなどの妊娠中の不快な症状を和らげる効果もあります。マタニティヨーガの呼吸法をおこなうことでリラックス効果が得られ、ストレスの解消にもなります。ゆったりとした時間が流れるのでお腹の赤ちゃんとのコミュニケーションをとることもできて、とても有意義な時間を過ごすことができます。現在は日本マタニティヨーガ協会の研修を受けた3人の助産師がインストラクターとして交替で月1回のクラスを担当しています。



わたしたちがインストラクターです！

妊娠16週以降で妊娠経過に異常がない妊婦さんであればどなたでも行うことができます。妊婦さんのために考えられたヨーガポーズ・プログラムなので、きついポーズは組み込まれておらず、ストレッチの要素が多いのが特徴です。実際のマタニティヨーガのプログラムは、座って行う座位のポーズ・立って行う立位のポーズ・寝て行う臥位のポーズ・呼吸法・瞑想の5つから構成されています。



開脚のポーズ



寝て体をねじるポーズ



猫の変形のポーズ



それぞれのポーズの合間には3回のリラクスの時間を設けているので休息をはさみながらゆったりとしたペースでおこなっていきます。参加された妊婦さんからは「1人ではなかなかやらないのでみんなとやると楽しい」「運動をしたけれどどこまでやっていいかわからない。けど助産師さんが一緒にやってくれるので安心」「身体を動かすことが出来て気持ち良かった」「リラックスできた」などの感想が寄せられています。

平成26年2月からは産後ヨーガクラスも実施しています。産後の体型改善とリラクスを兼ねて赤ちゃんと一緒に出来るポーズを組み込んでおこなっています。

慌ただしく過ぎていく日々の中、当院のマタニティヨーガクラスでゆったりとした時を過ごしてみませんか？

開催日程は産科外来・相模原病院ホームページに掲載されています。ご予約は産科外来もしくは平日午後2時から5時までなら電話でも受け付けています。ご参加は当院で妊婦健診を受けている方を対象としています。里帰り出産をされる方も受講可能です。たくさんの妊婦さんに参加していただきたいと思っています。マタニティヨーガの会場でお待ち申し上げております。



### 《助産師と一緒にするマタニティヨーガのご案内》

- 開催日：平成28年3月12日（土）午前
- 受付：10時30分～12時00分
- 会場：相模原病院 リハビリテーション室
- 対象：16週以降の妊婦さん  
(妊婦健診を受けていて、妊娠経過に異常のない方)
- 講師：日本マタニティヨーガ協会  
認定インストラクター  
・2北病棟 助産師  
嵯峨 香絵、阪本 梨愛、五味 麻喜子
- お申込み：産婦人科外来  
電話042-742-8311(14時～17時)

### 《産後のヨーガのご案内》

- 開催日：平成28年3月12日（土）午後
- 受付：14時30分～16時00分
- 会場：相模原病院 リハビリテーション室
- 対象：産後2～6か月のお母さんと赤ちゃん  
※赤ちゃんの定期予防接種を開始していること。  
※各回親子5組まで。
- 持ち物：赤ちゃんの外出グッズ（授乳用品・着替え・おむつ等）・バスタオル・フェイスタオル・飲み物・動きやすい服装
- 講師：日本マタニティヨーガ協会  
認定インストラクター  
・2北病棟 助産師  
嵯峨 香絵、阪本 梨愛、五味 麻喜子
- お申込み：産婦人科外来  
TEL 042-742-8311(14時～17時)

## 「がん性疼痛看護認定看護師のお仕事」

がん性疼痛看護認定看護師  
副看護師長 内川 吾子

### がん性疼痛看護認定看護師ってなに？

皆さん、こんにちは。“認定看護師のお仕事シリーズ”の第4回として、がん性疼痛看護認定看護師を紹介します。名前のとおり、がん患者さんの痛みに対して看護を行うことを役割としています。がんによって生じる痛みを和らげるための専門的な知識と技術をもって、患者さんの体の症状はもちろん、不安など気持ちのつらさや仕事・家庭での役割変化などの社会的なつらさにも目を向け、総合的に支援します。ただ認定看護師だけですべてのつらさを取り除くことは難しく、多職種の医療スタッフと連携を取りながら、困りごとを解決するためのお手伝いをしています。

### どんなお仕事をしているの？

私は外来勤務をしながら、週1回（半日）認定看護師として活動をしています。

外来では通院で抗がん剤治療や放射線治療を受けるがん患者さんの痛みに関する相談に応じたり、緩和ケア外来を受診する患者さんのお話を伺ったりしています。自宅で療養されながらの通院・治療は、入院治療と違いいつでも医療者に相談できる環境ではなく、病院に来ている時間も限られています。その限られた時間の中で、がん患者さんやそのご家族のつらさが少しでも楽になるよう、必要に応じて主治医や外来看護師、医療ソーシャルワーカー、臨床心理士、管理栄養士などと協力して、一緒によりよい方法を考えています。

週1回の活動時間では、主に病棟訪問を行っ

ています。当院では平成19年に緩和ケアチームが発足しており、私は発足当初から緩和ケアチームの看護師として、入院患者さんの症状緩和のサポートをしています。なお緩和ケアチームの活動の詳細は「耳よりいいメール」の前号(平成27年11月)に掲載されていますので、ご参照ください。



緩和ケアチームカンファレンスの様子

その他の活動として、平成23年度より看護部で“がん患者支援リンクナース委員会”を立ち上げました。がん患者さんの支援(主に緩和ケア)に関する病棟内での啓発を行い病棟看護師のレベルアップを図ることを目的に設置され、現在委員会では勉強会や事例検討を行い、日々の看護に活かせることを考え病棟看護師へ発信しています。また院内だけでなく地域で働く看護師への緩和ケアに関する情報提供としてオープンセミナーを開催しています。



オープンセミナーで講師を務める筆者（奥）

様々な活動を通じて一人でも多くのがん患者さんとそのご家族がよりよい生活を送れるよう、今後もお手伝いしていきたいと考えています。どうか一人で悩まず、まずはお近くの病院スタッフにご相談ください。

**【国立病院総合医学会 特集①】**

**「第 69 回国立病院  
総合医学会に参加して」**

5階北病棟 看護師 白倉 有莉  
 看護師 外山 沙由里  
 看護師 沢田 希  
 看護師長 石倉 恵子

平成27年10月2日から3日の2日間北海道札幌で開催された国立病院総合医学会に参加しました。私たち看護師は、患者さんにより良い看護を提供できるように、日頃の業務や看護を見つめ直す機会をもち、また見つめ直した先に新しい業務方法や看護を発見するため看護研究をおこなっています。



より良い看護を提供するには？日々研究です

今回私たちは、当病棟で積極的に治療・看護を展開している好酸球性多発血管炎性肉芽腫症（EGPA）で入院された患者さんの看護について見直す機会を得、その内容について発表しました。難病指定されているEGPAの治療については、病状が患者さんそれぞれに異なっており、点滴や内服での治療・管理がとても大切になってきます。そのため、私たち看護師は医師、薬剤師との連携を行い、患者さんが正しく薬を飲むよう関わっています。今回の患者さんは、

精神疾患がベースにあり、どのように患者さんと向き合っていけばよいか、悩みました。私たちがその患者さんになにができるかと考えた時、担当チームでの話し合いや、担当医だけでなく他科の医師にもアドバイスをもらうことで、患者さんが主体で治療を行っていただけるような生活スケジュールを組み立てることができました。それに沿って生活することでスムーズに治療に取り組めるようになりました。私たちは、患者さんの変化を感じられたことが嬉しく、この患者さんへの関わりを、同じ医療職・看護職の方々と共有し、お互いのスキルアップを目指したく、学会で発表させていただきました。

学会という啓蒙の場でベスト口演賞をいただき、私たちの看護に共感していただけたことが嬉しく、そしてそれが他の看護



スタッフの方々に伝わって、他の病院でもより良い看護に影響するようなきっかけになる発表であれば、さらに嬉しいです。

今後も、患者さんが主体となって治療に取り組んでいけるよう、積極的に患者さんとの関係を築き、看護をおこなっていきたいと思います。



5北病棟スタッフで記念撮影

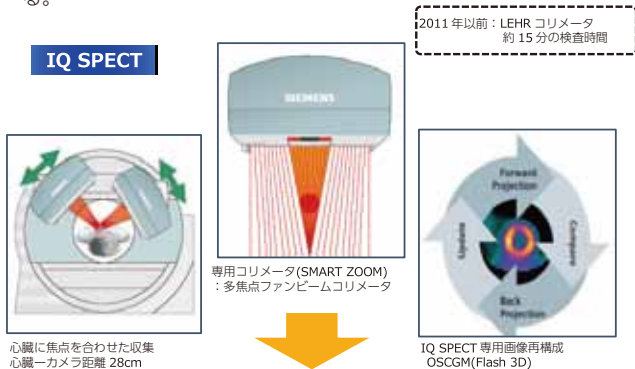


# 【国立病院総合医学会 特集②】 「多焦点コリメータ(SMART ZOOM) を用いた低線量タリウム(201-Tl) 心筋SPECT 撮影法の基礎的検討」

放射線科  
佐々木 諒

## ●背景

当院では 2011 年より多焦点ファンビームコリメータ (以下 IQ SPECT) を用いて 201Tl 心筋血流シンチグラフィ検査を行っている。



- 特徴
- ・ 感度が高い
  - ・ 短時間収集が可能
  - ・ 低線量撮像が可能

## ●目的

IQ SPECT を用いて低線量タリウム(201Tl)心筋血流シンチグラフィが可能であるか把握することを目的とした。

## ●方法

【基準データ】  
心肝ファントムに 111[MBq]相当の 201Tl を封入し、SPECT 収集を行いカウント数の測定を行った。  
収集条件は View を 36、収集時間を 14[sec/view]とした。

74[MBq]相当の 201Tl を封入

- ①1View あたり(Static)の収集カウント数の検討
- ②SPECT の総収集カウント数の検討
- ③NMSE による画質評価の検討
- ④Circumferential Curve の検討
- ⑤各収集時間における画像の比較

➡ 基準データとの比較検討を行った

## ●収集条件および再構築条件

- 【収集条件】
- ・ 収集角度: 208 度 (104 度×2: 狭角 76 度)
  - ・ View 数: 36View(2.8 度 step)
  - ・ Matrix: 128×128
- 【再構築条件】
- ・ Iteration: 30
  - ・ Subset: 1
  - ・ Gaussian filter: 11.40
  - ・ 再構成範囲: 180 度
  - ・ 再構成条件: OSCGM(Flash 3D)
- 【使用機器】
- ・ 心肝ファントム-正常心筋血流模型- (SIEMENS 社製)
  - ・ Symbia\_T16

## 《発表者コメント》

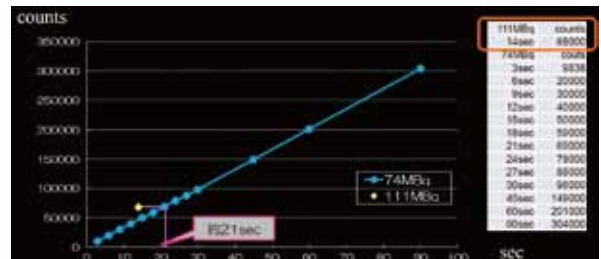
研究の基礎的な検討として、今現在心筋血流シンチグラフィ検査でしようしている放射線医薬品 (201-Tl) の投与量を減量したときの検査時間や画質に関して検討を行いました。

その結果、検査時間は10分弱で済んでいた検査が10分強と少し伸びてしまいますが、患者様への被ばく量は約30%低減して今までと同等の検査が出来ることが示唆されました。

被ばくの低減と画質の担保が両立できた結果となり、時代の流れに則した検討が行う事ができました。(佐々木)

## ●結果① 1View あたり (Static) の収集カウント数の検討

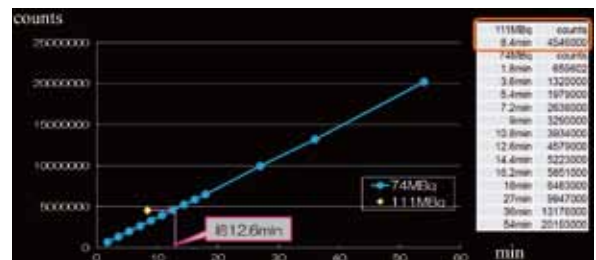
【基準データ】  
111MBq 収集時間: 14sec/view  
【比較データ】  
74MBq 収集時間: 3,6,9,12,15,18,21,24,27,30,45,60,90sec/view



➡ 111MBq と同等のカウントを得るための 1View あたりの収集時間は約 21sec/View となった

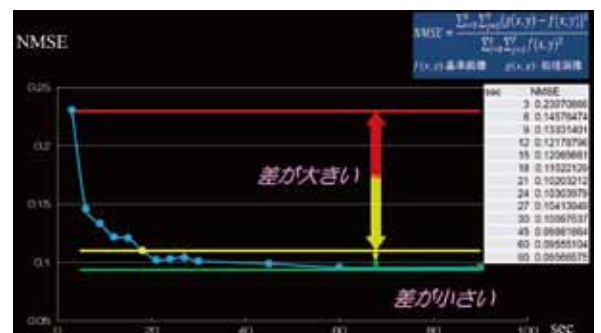
## ●結果② SPECT 総収集カウント数の検討

【基準データ】  
111MBq 収集時間: 14sec/view  
【比較データ】  
74MBq 収集時間: 3,6,9,12,15,18,21,24,27,30,45,60,90sec/view



➡ 111MBq と同等のカウントを得るための SPECT 総収集時間は約 12.6min となった

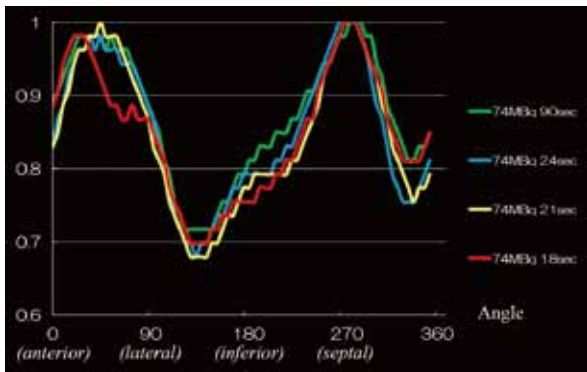
## ●結果③ NMSE による画質評価の検討



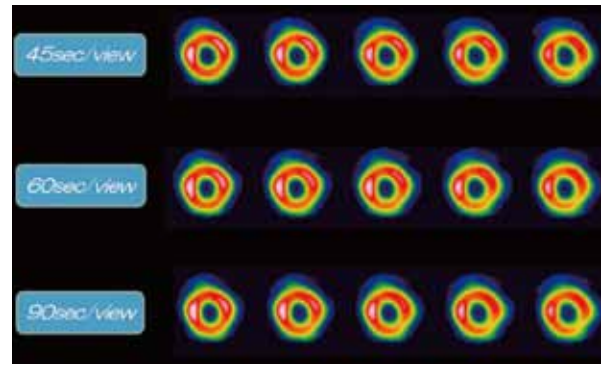
➡ 3~15secの間では 111MBq との画質に大きな差を示した。また 18~90secの間では画質に大きな差を示さなかった。



●結果④ Circumferential Curve の検討



どのデータも同様のプロファイルカーブを示した。  
18secのデータのみ anterior lateral の付近で感度が低くなった。



sec/view を増やすと画質の改善が見られた  
より感度差の少ないファントムに近い画像が得られた。

●考察

・結果①、②の収集カウント数の検討

臨床条件	実験条件	
投与量: 111MBq	74MBq	2/3 倍
検査時間: 14sec/view	21sec/view	1.5 倍
Total: 8.4min	Total: 12.6min	
※LEGR リコメータ使用時: 15min		

理論値と同等の検査時間および収集カウント数を得ることができた。

・結果③NMSE による画質評価の検討

**結果** 理論値となる 21sec 付近(18sec)までは基準画像同等の画質を担保していることがわかった。

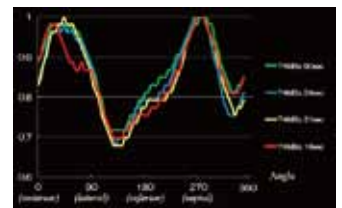
➡ カウント数の担保=画質の担保

・結果④ Circumferential Curve の検討

**結果** どのデータも同様のプロファイルカーブを示した。  
18sec のデータのみ anterior lateral の付近で感度が低くなった。

➡ カウント数の担保  
=最低でも理論値以上必要

IQ SPECT は収集機序の特性上各 Angle の感度差が大きいことが考えられる



・結果⑤ 各収集時間における画像の比較

**結果** sec/view を増やすと画質の改善が見られた。  
より感度差の少ないファントムに近い画像が得られた。

➡ sec/view を増やす=統計ノイズの割合が減少=S/N が改善。  
感度差が大きい画質の改善が見られた。  
View 数を一定にしたことで画像の形状に大きな差は見られなかった

●結論

IQ SPECT を用いて低線量タリウム(201Tl)心筋血流シンチグラフィが可能であることが示唆された。  
また、今回の研究はDefectを含まない心肝ファントムでの検討であった。

今後 Defect を含んだ心肝ファントムで同様の検討を行い、本研究のさらなる精度向上を目標としたい。

**連載**

**近隣協力医療施設の紹介コーナー**

相模原市 南区

**「荘加医院」**



院長  
しょう か  
**荘加 潤 先生**

当院は昭和43年に先代院長（父）が開院し、平成12年より私が引継いでおります。今年で48年目となります。開院当初から内科・小児科を主に標榜しており、地域医療を担わせて頂いております。

私は、東京女子医科大学病院 消化器病センター外科学教室で主に消化器外科を修練してまいりました。

外科手技だけではなく、術前・術後の全身状態管理や約半年間の麻酔科勤務も含め、循環器、呼吸器、糖尿病等の管理も学んでまいりました。

診断手技としては、内視鏡検査・腹部超音波検査・レントゲン検査等に習熟すべく研鑽を積んでまいりました。

また、当院の引継ぎに際し、大学病院で小児科の外来診療を学ばせて頂きました。

現在は専門の消化器外科とは異なる分野での内科・小児科を主に診させて頂いておりますが、これらの経験を生かしながら、日々の診療にあたらせて頂いております。



しかし、当院だけでは診断・治療できないことも多々あります。

このため、地域の病院との連携を密に図らせて頂いており、専門的治療や高度医療が必要な場合には相模原病院を中心に大変お世話になっております。

今後も地域に根ざした医療を心掛け、何でも相談して頂ける皆様の家庭医、かかりつけ医を目指しております。まずは何でもお気軽にご相談下さい。

**【荘加医院】**

診療科：内科、小児科

診療時間	月	火	水	木	金	土	日祝
9:00~11:45	○	○	○	—	○	○	—
15:00~17:45	○	◎	○	—	◎	—	—

◎火曜日・金曜日

14:00~15:00 乳児検診・乳児予防接種

休診日：木曜日、土曜日（午後）、日曜・祝日

電話：046-254-5010 F A X：046-256-4712

住所：〒252-0325

神奈川県相模原市南区新磯野3-32-9

ホームページ：

[http://www.myclinic.ne.jp/shoka\\_clinic/pc/index.html](http://www.myclinic.ne.jp/shoka_clinic/pc/index.html)

