

病院の理念

(いのち)

生命を育み未来を大切に

1. 人権を尊重し、心のかもった医療を実践します。
2. 地域との連携を図り、安全かつ専門的な医療を提供します。
3. 主体的に参画し、健全な病院運営に努めます。

作品名：「虎とご来光」 作者名：水谷初美

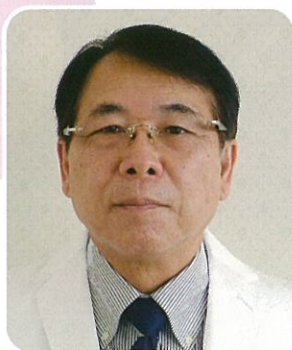
花 材：パンパスグラス、野ボタンの紅葉、モミジバフウの紅葉、タブの新芽、木の皮、綿

CONTENTS

- 院長の年頭挨拶 院長 松久 卓
- 診療部だより 脳神経外科による「認知症外来」
- 薬剤部だより 消毒用エタノールについて
- 放射線科だより DXA法による骨密度測定はじめました
- 医療安全管理室だより 転ばぬ先の体操のすすめ
- 医療福祉部だより 季節感じる散歩コースを
- 地域医療連携室だより 地域医療連携施設の紹介マラソン 50
そはらこどもクリニックの紹介
- 筋ジストロフィーサポートチームだより 障害者病棟のインターネット設備について教えてください

看護師
募集中





新年のご挨拶

長良医療センター 院長
松久 卓



新年あけましておめでとうございます。
この2022年が皆様にとって希望に
満ちた素晴らしい年であることを
願っております。

2020年の初頭から始まった新型コロナウイルス感染症は、始まってから2年が経とうとしていきます。この原稿を書いている時点では、日本国内は落ち着いているものの、世界的にはまだ感染は流行しており終息には至っておりません。さらにオミクロン株という感染力が強い新たな変異株が出現し、世界的な流行の兆しを示しています。

この2年間で、私たちは新型コロナウイルスに対して、ワクチンや点滴治療薬等の新たな武器を得ました。もう少し経てば内服薬も手に入れます。以前のように全く無力という状態ではなくなりました。しかし一番はやはり新型コロナウイルスに感染しないということが大切ですので、マスク、手洗い、3密を避けるということが、今後も感染対策の基本になると思います。

この2年間で、私たちの生活様式は大きく様変わりしました。テレワーク、オンライン会議、ビデオ通話等が普及し定着してきました。私たち医療の世界でも「オンライン診療」

というものが普及しつつあります。これらは地理的に遠く離れていても、お互いに画面を見ながら話ができるというアクセスのしやすさという点では非常に便利なツールです。しかし私はこれらのツールについて懐疑的です。私は、本当に大切な話や願いがある時は、どんなに遠く離れていても直接会いに行ってお話をします。直接会ってその場の雰囲気を感じ取り、相手の微妙な反応を見ながら話を変えつつこちらの考えを伝えます。なによりオンライン面談ではこちらの熱意が伝わりません。オンライン診療についても同様のことがいえます。私たちは、患者さんを最初に診る時、まず「訴えの深刻さ」「息遣い」「目つき」「痛いところを触れた時の反応」等によってその患者さんの病気の重症度を予測します。何よりその患者さんが持っている「雰囲気」から重症度を予測します。画面越しに話していてもこの「雰囲気」は伝わってきません。この最初の予測を誤って判断したりすると、重篤な病気を見逃したり、誤って帰したりすることになり兼ねません。私は、古くて変わらない医師と言われるかもしれませんが、この「見て」「聞いて」「触れて」「感じて」の感覚を大切にしていきたいと思っています。

令和4年 新年の抱負

呼吸器外科医長
小松 輝也

新年あけましておめでとうございます。

2010年に長良医療センターに赴任、岐阜が大好きになり、今に至りました。夏は川泳ぎ、冬はスキー、それ以外にも金華山登山など楽しいところだらけで、1年があっという間に終わってしまいます。

仕事でも、長良医療センターでは呼吸器外科にとどまらず、栄養管理や感染管理までかかわることができました。

これからもまずは目の前のことを確実にこなして少しでも貢献できるように尽くしたいと思います。今年もよろしくお願いいたします。

臨床検査技師
井上 真由香

新年あけましておめでとうございます。

昨年の4月から新社会人として働きだして九か月が過ぎました。初めての事が多く覚えることも沢山あり、時には失敗をすることもありました。そんな中、多くの方に助けられながらあっという間に過ぎた一年でした。

今年の抱負として「一日一生」を心掛けたいと思います。昨日よりも今日の自分が成長できるよう、一日を大切に自分の出来る限り、少しずつ前進していきたいです。

看護師
佐伯 京香

明けましておめでとうございます。

看護師として働き始め、1年が経とうとしています。私が所属する病棟では呼吸器疾患で内科的治療や手術を受ける方、心不全、脳梗塞などの患者様が入院しています。症状、年齢など様々な状態の方の看護を実践しています。初めは患者様の状態に適した判断ができないこともありましたが、先輩の指導をいただき患者様個々に応じた看護の提供ができつつあります。

今年は先輩方からの学びを活かし、入院患者様へ安全安楽な看護の提供に向け努力していきたいです。本年もよろしくお願いいたします。

療養介助専門員
大橋 一輝

あけましておめでとうございます。

2021年、東京ヤクルトスワローズは「絶対大丈夫」を合言葉に、20年ぶり6度目の日本一。1つの言葉が一体感を生み、チームの士気を高め、大きな目標を達成。サッカーもラグビーもONE TEAMになった時の勢いはすごい！

今年も患者様が楽しいと感じてもらえる瞬間を少しでもつくれるように、ONE TEAMの一員として頑張ります。

児童指導員
北 朱里

新年あけましておめでとうございます。

今年は何年ですね。中国由来の十二支は、もともと植物の循環を表していたそうです。寅年は、「春が来て根や茎が生じて成長する時期、草木が伸び始める状態」の年という特徴があるようです。私も社会人3年目に突入しようとしている、まさに「伸び始める状態」であります。

今年「様々なことに挑戦し、吸収する」ことを目標に、大きく伸びる一年にしたいです。本年もどうぞよろしくお願いいたします。

一般職員(契約係)
木俣 憲人

明けましておめでとうございます。

長良医療センターで働き始めてもうすぐで1年になります。最初は見知らぬ土地や環境で苦労しましたが、周りの方々に助けられ徐々に慣れることができました。今では岐阜での一人暮らしにも慣れ、休日は岐阜の食巡りをしています。

今年は何年度の経験を活かして長良医療センターの発展に少しでも役に立ちたいと思います。本年もどうぞよろしくお願いいたします。



脳神経外科による「認知症外来」

日本認知症学会専門医・指導医

脳神経外科部長

荒木 有三

謹

んで新年のごあいさつを申し上げます。

この度、2021年4月に着任しました認知症専門医の荒木有三と申します。私事ですが、長良に在住して35年になります。どうぞよろしくお願いいたします。

2007年に65歳以上の高齢者の人口に占める割合が21%を超え、現在は29%、日本は世界一の長寿社会です。有意義な人生のために脳神経外科がご支援できることがいくつかあります。その一つが、記憶や理解や行動や言語が上手くいなくなる認知機能低下を来す病気の治療です。

「認知症外来」という言葉のかわりに、もう少し柔らかな表現で「もの忘れ外来」という名称が良く使われます。しかし、これに違和感を持たれる方もあるかもしれません。病院は病気を治すことが使命であり、認知症も元のように治るものであれば、安心して受診していただけるのではないかと思います。

最近アデュカヌマブという薬が開発されました。これはアルツハイマー型認知症の原因の一つと考えられているβアミロイドという蛋白を脳から取り除く画期的な薬です。今までは根本的治療が困難であった認知症の発症予防が期待できます。現時点では、かなり高額で初期段階の認知症に限定されるようですが、治療法が一步前進したわけであり、外来受診の敷居が少し低くなるのではないかと期待しています。

認知症外来の具体的な診療の手順をご紹介します。まず初めに問診・診察の後、CTやMRIなどの脳の画像検査を行います。必要により認知機能検査や脳機能画像検査な

どを加えて、どのような認知機能が低下しているかを確認します。

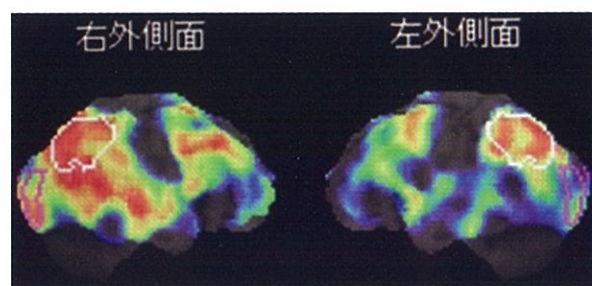
認知症になる前の病態を軽度認知障害といいます。放置しておくとも毎年10%くらいの方は認知症に移行しますが、脳トレや運動、生活習慣の是正、薬物治療などにより20～30%は元の状態に戻ります。従って、早めの対処が大切です。

脳の働きを担う神経伝達物質は沢山あり、それが不足して認知機能が影響されます。薬物治療には、症状改善薬、脳循環改善薬、漢方薬、抗うつ薬、非定型抗精神薬等を使用します。当科では早期の認知機能低下の発見と有意義な日常生活のための手立てを提案します。

診察には2～3回来院していただきますが、かかりつけの先生と協力して1回で終了する場合もあります。ご本人の受診の同意が得られない場合は、「脳の健康診断のため」と促すことも一案です。診療担当日は、病院のホームページをご覧ください。直接受診していただくことも可能ですが、できましたら、地域連携室に電話予約の上、紹介状を持参してご来院ください。

診療の予約

(地域連携室 058-232-1597)



レビー小体型認知症のSPECT画像
(脳機能低下部位を表示)

消毒用エタノールについて

副薬剤部長

伊藤 洋貴

新 型コロナウイルス感染症の予防対策として、手指や環境などに消毒用エタノールを使用する機会が増えているのではないのでしょうか？そんな消毒用エタノールに関する素朴な疑問についてまとめます。

●消毒とはどういうこと？

「消毒」とは菌やウイルスを害のない程度まで減らして無毒化する（感染力をなくす）ことです。医薬品および医薬部外品のみで使用され、非常に高い感染予防効果が期待できます。

ちなみに「除菌」とは菌やウイルスを減らすことで、どの程度減らすかの定義はありません。日用品などに広く使用されていますが、感染予防効果が保証されたものではありません。

●お酒との違いは？

お酒のアルコール成分はエタノールであり、消毒に使用するエタノールと基本的に同じです。消毒用エタノールは日本薬局方で濃度76.9～81.4vol%と規定されており、お酒でもアルコール度数が高く、規定の濃度内であれば消毒用エタノールと同等の消毒効果が期待できます。注意点としては、薄すぎるのは当然ですが、濃すぎても消毒効果が弱くなるということです。

【豆知識その1】

お酒には酒税がかかりますが、多くの消毒用エタノールは、イソプロパノールなどを加えて「飲用不可（飲んではいけない）」とすることで酒税が免除され、安く買うことができます。消毒用エタノールを飲むことは非常に危険ですので絶対にしないでください。

●取り扱い上の注意点は？

消防法で濃度67.7vol%以上のアルコールは危険物に指定されており、消毒用エタノールは危険物に該当します（火気厳禁の記載が必要）。ある実験では、濃度60vol%のエタノールは26℃の環境で引火することが分かっています。非常に引火性が高いため、涼しい場所に保管して、周りに火種になるものや可燃物を置かないようにしてください。また、手指消毒後に十分乾燥していない手で火を扱うことも避けてください。

【豆知識その2】

市販の除菌シート（クロス）などにはエタノール含有と記載があっても何%含有しているのか分からないものが多く存在しています。そんな時の目安として、「火気厳禁」の記載があればエタノール濃度67.7vol%以上、「火気注意」の記載があればエタノール濃度が約57.8～67.7vol%と覚えておくとよいかもしれません。

【最後に】

感染拡大防止には個人の感染予防対策が重要であり、3密（密閉・密集・密接）を避けるだけでなく、手洗いや環境の清掃も日常生活で大切になります。必ずしもすべての場面で消毒が必要とは限りませんが、目的に合わせて消毒用エタノールを有効活用してください。



デキサ DXA法による骨密度測定はじめました

診療放射線技師

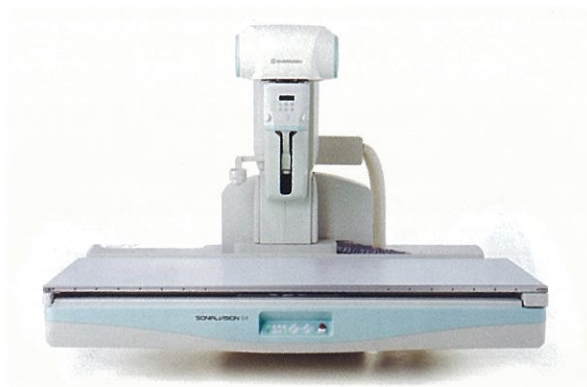
岩垣 千里



粗鬆症（こつそしょうしょう）とは、骨量が減少して骨が弱くなり、骨折の危険性が増大する疾患です。転倒による骨折は、健康寿命を阻害する大きな原因の1つとなります。日本には1300万人以上の骨粗鬆症患者さんがいると推定されています。骨粗鬆症の原因となる疾患として『糖尿病・関節リウマチ・慢性腎臓病・甲状腺機能亢進症など』があり、併存しやすい疾患として『高血圧症・脂質異常症・動脈硬化症・慢性閉塞性肺疾患など』があります。またステロイド治療の副作用として起こることが知られています。

日本骨粗鬆症学会のガイドラインによると、骨粗鬆症診断にはDXA法（dual-energy X-ray absorptiometry）を用いて、腰椎と大腿骨近位部の骨密度を測定することが推奨されています。

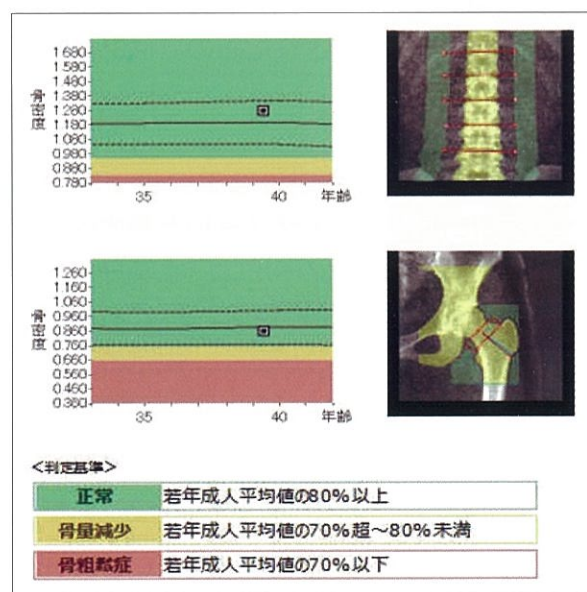
当院では島津製作所製の『SONIALVISION G4』を導入し、DXA法による骨密度測定が可能となりました。



本装置は、寝台の高さを膝の高さまで下げることができるため患者さんの負担も軽減でき、また骨密度測定と圧迫骨折などの画像診断を一連の検査のなかで行うことができます。

●検査の流れ

服に金属やボタンなどがある場合は、検査着に更衣していただくことがあります。寝台に寝ていただき、腰椎と大腿骨近位部の撮影を行います。検査時間は約10分程度です。検査終了後、骨密度測定結果レポートを作成します。



骨密度測定を行い骨粗鬆症による骨折のリスクを判断することは、とても大切です。骨粗鬆症を予防し、骨を健康に保つことは健康寿命をのばすことにもつながります。骨密度検査について、主治医の先生にご相談ください。

転ばぬ先の体操のすすめ

～入院して転ばないために～

医療安全管理室

井上 陽子

長

良医療センターでは、医師や薬剤師、理学療法士、看護師、栄養士等いろいろな職種の代表者が毎月1回集まり病院内の安全について検討しています。

嚥下、薬剤、転倒防止の3つのテーマでグループに分かれ、安全に医療を提供するために院内ラウンドやマニュアルの見直しを行い確認しています。今回は転倒防止グループの活動の一部をご紹介します。

自宅では問題なく歩くことができていた方でも入院されたらたん転倒してしまうことがしばしばあります。当院でも、「ベッドから降りようとして転倒した」、「床頭台のTVリモコンを取ろうとして転んだ」、「トイレに移動しようとしてふらついた」、「普段使用していない履物で歩きつまずいた」など院内での転倒は毎月複数件報告されています。当院のみならず全国でも、発生している医療事故の中で転倒による怪我は全体の5分の1を占め最も多いそうです。

転倒の原因は、①自宅と病院の環境の違い：床の材質や夜間の照明、寝具（ベッドか布団か）、ベッドの高さ、トイレまでの移動距離、扉の重さ、不慣れな履物など、②病状：発熱や息苦しさなどの症状、③運動量の減少による筋力の低下：1週間で10～15%、3～5週間で50%の筋力が低下する、これらが影響しているといわれています。一度転倒してしまうと、入院期間が延長したり、退院後の活

動範囲がせばまってしまったりといった悪影響があります。

当院の転倒防止グループは医師や薬剤師、理学療法士、看護師、栄養士等で構成し、院内ラウンドによる環境確認、入院後の筋力を維持するための体操を紹介する資料を作成し、入院中の患者様に実施していただいています。この体操はベッドの上や椅子に座って行える比較的負担の少ないものです。転倒予防にぜひご自宅でも行ってみてください。



※実施回数は、無理のない範囲で5回くらいから始めることをお勧めします。

筋ジストロフィーについて深く学ぼう

Q.障害者病棟のインターネット設備について教えてください

児童指導員

本田 晋一

当 院障害者病棟（A病棟）では「有線（LANケーブル）」でインターネットを無料でご利用いただくことができます。なお、「無線（Wifi）」ではご利用いただくことができません。

筋ジストロフィー患者様が多くいらっしゃるA1病棟では、各ベッドサイドおよび病棟デイルームに「有線（LANケーブル）」の差込口が設置されています。A2病棟、A3病棟にもデイルームや廊下等に数カ所差込口が設置されており、インターネットをご利用いただくことが可能です。



病棟では、患者様個人の余暇活動から、特別支援学校とのオンライン授業、ご家族との



オンライン面会（面談）、患者様との「意見交換会」等と幅広く利用されています。今年度に設備が新しくなり、より良い通信環境でご利用いただくことができるようになりました。



ご利用にあたっては、患者様のパソコンやタブレット等の機器が「有線（LANケーブル）」での接続に対応している必要があります。また、「LANケーブル」や接続のために必要なアダプタ等も患者様でご用意いただく必要があります。



短期入所等でインターネットの利用をご希望の方は、病棟担当の療育指導室スタッフまでお声掛けください。

インターネット使用における個人情報の保護については、細心の注意を払っています。

長良医療センターの新しい顔に

呼吸器内科医師



ごみょう たけ のぶ
五明 岳展

- ① よろしくお願ひします。
- ② 特になし
- ③ 岐阜県
- ④ 旅行、サッカー観戦

専攻医



ささき ゆい
佐々木 優依

- ① まだまだ未熟で、ご迷惑をおかけしますが、よろしくお願ひします。
- ② 一期一会
- ③ 岐阜県
- ④ 最近料理にはまっています。

転入

新規採用

- ① 抱負、自己PR
- ② 好きな言葉、座右の銘
- ③ 出身地
- ④ 趣味

一般職員(財務管理係)



にしむら ななこ
西村なな子

- ① 関西から東海地方に初めてきました。仕事のこと、岐阜のこと、何でも教えてください！よろしくお願ひします。
- ② 日日は好日
- ③ 岡山県
- ④ カフェ巡り、ボードゲーム

看護師

しばた さき
柴田 沙紀



- ① 新しい職場で不安もありますが、頑張りますのでよろしくお願ひします。
- ② 思いやり
- ③ 静岡県
- ④ 御朱印集め

トピックス

東長良中学校の皆さまありがとうございました

管理課長 中山 宗徳

12月15日(水) 東長良中学校の皆さまより、医療従事者への感謝の気持ちを込めて、千羽鶴とメッセージカードをいただきました。生徒の皆さんの手で1羽ずつ丁寧に折られており感謝し、地域の皆様から応援していただいていることを大変嬉しく思います。東

長良中学校の生徒の皆さん本当にありがとうございました。千羽鶴とメッセージカードは病棟のスタッフステーションに飾らせていただいております。

(長良医療センター職員一同)



外来診療のご案内

	診察室	月		火		水		木		金	
		午前	午後	午前	午後	午前	午後	午前	午後	午前	午後
呼吸器内科	32	加藤 達雄		鮎 稔隆	安田 成雄 (13-15時)	加藤 達雄		加藤 達雄		安田 成雄	
	33	浅野 幸市		松野 祥彦		大西 涼子		鮎 稔隆		松野 祥彦	松野 祥彦 〔禁煙外来〕
	31	大西 涼子				五明 岳展		浅野 幸市			
呼吸器外科	31			藤永 卓司	藤永 卓司 〔初診〕					小松 輝也	
	33				長田 駿一						
循環器内科	42	宮田 周作				宮田 周作		谷垣 徹		宮田 周作	
ペースメーカー	42			宮田 周作 (第3・4週)							
消化器内科	43		加藤 則廣					加藤 則廣			
脳神経外科	43	松久 卓		荒木 有三		松久 卓		荒木 有三		荒木 有三	
心臓血管外科	42			富田 伸司 (第2週)							
内分泌内科	1							武藤 佐弥香			
産婦人科	200	大西 貴香				大西 貴香				大西 貴香	
小児科	52	高橋 一浩	丸田香奈子 〔重症心身障害・筋〕	船戸 道徳	宮崎久美子 〔フォローアップ〕		川本美奈子 〔アレルギー・喘息〕	船戸 道徳	平田 和裕 〔救急・集中医療〕	高橋 一浩	原 晃啓 〔神経〕
	53		星 みゆき 〔アレルギー〕	星 みゆき	滝 大樹 〔アレルギー〕(第2・3・4・5週)	西村 悟子	船戸 道徳 〔循環器・血液〕	星 みゆき	葛西 涼介 〔発達障害〕(第1・2・4・5週)	丸田香奈子	高橋 一浩 〔循環器・認知性顕微鏡〕
	54				下川 祐子 〔アレルギー〕				渡邊 宏雄 〔てんかん〕(第3週)		船戸 道徳 〔筋・発熱〕(第2・4週)
	53/54				館林 宏治 〔フォローアップ〕(第1週)				館林 宏治 〔フォローアップ〕(第3週)		森 理香子 〔未定〕(第1・3・5週)
	57	平田 和裕	原 晃啓 船戸 道徳	葛西 涼介	平田 和裕	原 晃啓	葛西 涼介	宮崎久美子	滝 大樹	滝 大樹	葛西 涼介
神経小児科	53										
	54	安藤 恵美子		高橋 一浩		安藤 恵美子		加藤 善一郎 (第2・4週)		船戸 道徳 (第1・3・5週)	
	55									西村 悟子 (第1週)	
	57								矢野 充		矢野 充
小児外科	55	加藤 禎洋		水津 博 (形成外科のある週)		安田 邦彦	鴻村 寿 (第3週)	水津 博 (第1・3・5週)			
形成外科	55							小池 学 (第2・4週)			
リハビリ診療	57	平田 和裕	原 晃啓 船戸 道徳	葛西 涼介	平田 和裕	原 晃啓	葛西 涼介	宮崎久美子	滝 大樹	滝 大樹	葛西 涼介
脳神経外科(小児)	54						近藤 五郎 (第2・4)				

※予約制を行っています。再診予約電話058-232-2800(平日8時30分~17時15分)

交通案内



自動車

- 高山方面より
東海北陸自動車道
関インターより30分(R156号線経由)
- 名古屋方面より
東海北陸自動車道
一宮木曾川インターより30分(R22号線経由)

電車・バス

- JR東海道本線岐阜駅下車又は名鉄名古屋本線岐阜駅下車
岐阜バス
- 長良医療センター行(所要時間26分) 終点下車
JR岐阜駅前 バスターミナル ⑬番のりば
名鉄岐阜駅前 バスターミナル ④番のりば
- 松籟団地行(所要時間23分) 長良医療センター口下車 ▶ 徒歩5分
JR岐阜駅前 バスターミナル ⑬番のりば
名鉄岐阜駅前 バスターミナル ④番のりば



国立病院機構
http://www.hosp.go.jp/~ngr/

長良医療センター

〒502-8558 岐阜市長良1300-7
代表TEL:058-232-7755 FAX:058-295-0077
予約センターTEL:058-232-2800

●令和4年1月1日発行 ●印刷/山興印刷株式会社