

医王病院ニュース

患者さん一人ひとりに寄り添い、心のふれあいを大切にし信頼される医療を目指します。



卯辰山花木園(金沢市)

春号
第49号

令和元年5月10日発行

新元号「令和」を迎えて
ニューフェイス

療育指導室 春の花々に心癒され

研究検査科 ご存じですか？検査科の仕事

リハビリテーション科 ウォーキングの勧め（ノルディックウォーキングについて）

石川県立医王特別支援学校

外来担当表、病院案内図

新元号「令和」を迎えて

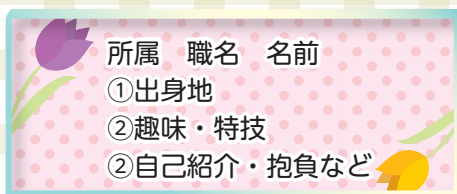
院長 駒井 清暢

皆さん、こんにちは。皆さんは、「令和」の幕開けをどのように迎えられたでしょうか。私は各種の公式行事中継を眺めながら、知っているようで知らなかった宮内庁と天皇家の歴史や制度を知ることができて、新鮮な驚きの連続でした。

さて医王病院は新しい元号のスタートした今年度（令和元年度）中に外来管理棟等の建て替え事業が終わる予定です。令和元年10月には外来・検査・管理部門の引越を予定しています。その後、現在使用している外来管理棟等を取り壊して、駐車スペース整備等を含む外構工事終了を令和2年3月に見込んでいます。振り返ってみますと旧金沢若松病院との統合合併に伴う一個病棟新築や重心病棟・筋ジストロフィー病棟建替は独立行政法人国立病院機構への移行前後から具体化しましたので、平成時代の後半は常にどこかで工事が行われていたか、新築移転工事計画を練っていたことになります。

この間、少子高齢化の急速な進展やそれに伴う医療保健福祉制度の変革等はめまぐるしく、また分子生物学の進歩による生命予後改善等の医学医療の進歩には目覚ましいものがあります。その一方で、患者さんや関係者の死生観や価値観を尊重して、どのように医療を選択し生を全うするか主体性を持って選び取ることが一般的になってきました。

そんな中で、平成時代に一般的になったチーム医療の役割は益々大きくなり、また難病や障害者医療等では各地域で国立病院機構の役割も重くなっています。医王病院は性質の似た北陸地区の他施設と共同でチーム医療や臨床研究の推進をはかるべく「北陸脳神経筋疾患センター」を令和元年度から立ち上げ、新しい令和の時代も皆さんの期待に応えられるように職員一同が研鑽を重ねますので、どうかよろしくお願ひします。



所属 職名 名前

- ①出身地
- ②趣味・特技
- ③自己紹介・抱負など

脳神経内科 医師

林 幸司

- ①岐阜県
- ②食べ歩き、お酒が好きです
- ③担当させて頂く患者さん一人一人にベストな治療やケア等を提案できるように努めて診療にあたります。

脳神経内科 医師

疋島 貞雄

- ①石川県羽咋市
- ②運転・つり
- ③まだまだ拙いですが、皆様のご指導・ご鞭撻をよろしくお願いいたします。

研究検査科 臨床検査技師長

松本 清

- ①岐阜県高山市
- ②スキー・スノーボード
- ③2年前まで北陸病院に勤務しており、北陸の地は懐かしく感じています。医王病院では患者さんとの関わりを大切にして検査技術を学びたいと思います。よろしくお願いいたします。

放射線科 撮影透視主任

正田 久美

- ①石川県野々市市
- ②旅行
- ③富山病院から来ました。医王病院は初めてですが頑張ります。よろしくお願いいたします。

リハビリテーション科 主任作業療法士

佐藤 ことみ

- ①石川県金沢市
- ②去年は暑さと強風で失敗したベランダ菜園を病院屋上でリベンジしたいと計画中です。協力者募集しています。
- ③慣れない環境でまだバタバタしていますが頑張ります。よろしくお願いいたします。

薬剤科 薬剤師

大月 慎之助

- ①愛知県名古屋市
- ②運動すること
- ③抱負：しっかり勉強して早く一人前になります！
一言：スポーツをする際はぜひお声掛けください！

薬剤科 薬剤師

川上 紗枝

- ①石川県
- ②読書
- ③一日でも早く仕事を覚えられよううにがんばりたいと思います。よろしくお願いいたします。

研究検査科 臨床検査技師

竹内 収

- ①石川県松任市
- ②体を動かすこと。サッカーの2級審判をしています。
- ③皆様のお役に立てるように精一杯頑張ります。よろしくお願いいたします。

栄養管理室 管理栄養士

酒井 友梨子

- ①富山県
- ②動物園・水族館めぐり
- ③名古屋医療センターから異動してまいりました。どうぞよろしくお願いいたします。

リハビリテーション科 理学療法士

村先 京子

- ①石川県小松市
- ②趣味：散歩 特技：フラフープ（長く回せるだけです）
- ③以前にも医王病院で勤務していました。患者さんやご家族さんに寄り添い、信頼される理学療法士になれるようがんばります。よろしくお願いいたします。

リハビリテーション科 作業療法士

本保 恵介

- ①富山県高岡市
- ②ジョギング・ロードバイク
年に1度はイベントに参加します。
- ③皆様の生活に寄り添える作業療法を心がけます。

療育指導室 児童指導員

浅野 美菜

- ①石川県金沢市
- ②少林寺拳法
- ③8病棟を担当させていただきます。皆様の力になれるよう頑張ります。よろしくお願いいたします。

療育指導室 保育士

松原 瞳

- ①石川県七尾市
- ②バレーボール
- ③七尾病院から配置替えできました。デイサービスを担当させていただきます。分からないことが沢山ですが、医王病院の皆さんと楽しくお仕事ができると嬉しいです。宜しく願い致します。

第3病棟 看護師長

川村 陽子

- ①富山県魚津市
- ②趣味：映画鑑賞・スポーツ鑑賞
特技：水泳
- ③9年ぶりですが、スタッフも患者さんも輝けるよう頑張ります。

第3病棟 看護師

嶋崎 瑞綺

- ①石川県加賀市
- ②ピアノ、音楽を聴くこと
- ③患者さん一人ひとりの思いを大切に、個別性のある看護を行えるよう頑張ります。

第6病棟 看護師長

増田 志伸

- ①富山県富山市
- ②剣道
- ③患者さん・ご家族さんの思いに寄り添った看護を目指したいです。よろしくお願いたします。

第3病棟 看護師

鳥井 華月

- ①石川県羽咋市
- ②スポーツ観戦、ショッピング
- ③スポーツ観戦をする中でも特にサッカーが好きです。患者さんと支えている家族さんの心に寄り添える看護をしていきたいです。よろしくお願いたします。

第1病棟 看護師

黒田 宏美

- ①石川県七尾市
- ②お菓子づくり、シュノーケリング
- ③患者さん・家族の方に寄り添える看護をいつも目標にしています。よろしくお願いたします。

第5病棟 看護師

山本 桂子

- ①石川県金沢市
- ②バレーボール、雑貨巡り
- ③早く仕事に慣れ、患者さんに寄り添ったケアを行っていきたく思います。

第1病棟 看護師

竹内 美早妃

- ①石川県金沢市
- ②映画鑑賞
- ③まだまだ未熟で至らぬ所が多々ありますが、感謝の気持ちと誠実さを忘れずにこれから成長していきたいと思ひます。よろしくお願いたします。

第5病棟 看護師

井上 凪

- ①石川県河北郡
- ②化粧品を見てまわること
- ③患者さんにとっての過ごしやすい環境とは何かを考え、安全性を含め最良の看護を提供できるよう頑張ります。

第1病棟 看護師

寺田 早穂

- ①石川県かほく市
- ②映画鑑賞・旅行
- ③先輩方のご指導をいただきながら、患者さんにとってより良い看護を提供できるよう頑張りたいと思ひます。よろしくお願いたします。

第5病棟 看護師

西田 恵里香

- ①石川県小松市
- ②カフェ巡り
- ③まだまだ慣れないことばかりですが、患者さんの思いや声を聞き取り、思いに沿ったケアができる様努力していきたいと思ひます。

第1病棟 准看護師

金剛 智也

- ①石川県能登町
- ②筋トレ
- ③患者さん、家族さんの希望に寄り添っていけるような看護師になるため、力の限りがんばっていきたく思います。

第5病棟 看護師

濱崎 菜美

- ①石川県
- ②DVD鑑賞
- ③慣れないことばかりで、助けて頂くこともあると思ひますが、患者さん、家族さんの気持ちに寄り添えるよう頑張ります。

第3病棟 看護師

内田 創

- ①石川県金沢市
- ②趣味：散歩
特技：ダーツ、ボーリング
- ③まだまだ未熟なのでこれから勉強していきます。よろしくお願いたします。

第6病棟 看護師

小野 敬一

- ①大阪府
- ②川下り（カヤック）、パラグライダー
- ③患者さんの安全を第一に考える看護師を目指します。

第6病棟 看護師

竹中 瑞穂

- ①石川県金沢市
- ②おいしい食べ物を食べに行くこと
- ③一生懸命勉強して少しでも早く患者さんのお役に立てるよう頑張ります。休日を楽しめる趣味も2つ見つけたいです。

第8病棟 看護師

山本 有希乃

- ①富山県
- ②お菓子づくり（初心者です）
- ③患者さんの思いに寄り添った看護を行うと共に、命を預かる者として責任を持って日々精進していきます。

第6病棟 看護師

東野 碧海

- ①石川県小松市
- ②映画鑑賞
- ③笑顔忘れず一生懸命がんばります！よろしくお願ひいたします！

事務部 企画課長

花森 弘充

- ①石川県鳳珠郡
- ②映画鑑賞
- ③7年ぶり2度目の医王病院勤務です。前回と違うポジションですが、頑張っていきますのでよろしくお願い致します。

第7病棟 看護師

上野 喜恵

- ①石川県金沢市
- ②テニス
- ③不安や緊張はありますが、向上心をもって患者さんに安全・安楽な看護を提供できるように頑張ります。

事務部 業務班長

青木 茂

- ①岐阜県高山市
- ②童謡・唱歌を聴くこと
- ③医王病院で10番目の施設（転勤）になります。マイナス思考にならないように頑張ります。

第7病棟 看護師

大地 伶奈

- ①石川県金沢市
- ②旅行・ドライブ
- ③期待と不安でいっぱい、皆様には沢山ご迷惑をおかけすると思いますが、よろしくお願い致します。

事務部 専門職

加藤 忠広

- ①愛知県名古屋市
- ②ジョギング
- ③富山病院から転勤してきました。よろしくお願い致します。

第7病棟 看護師

斉藤 克

- ①富山県富山市
- ②バドミントン
- ③不器用で皆様方に迷惑をたくさんかけてしまうと思いますが、少しでも仕事を早く覚え、患者さんに安心・安楽を提供していけるよう日々学んでいきたいと思ひます。よろしくお願い致します。

事務部 経営企画係長

竹下 仁人

- ①石川県鳳珠郡
- ②旅行・車
- ③笑顔忘れず丁寧な対応を心がけます。

第8病棟 看護師

糸畑 美奈子

- ①石川県
- ②岩盤浴・バドミントン
- ③一生懸命頑張りたいと思ひます！！

第8病棟 看護師

成松 亜実

- ①石川県
- ②音楽を聴くこと、映画鑑賞
- ③一生懸命頑張ります。



春の花々に心癒され

療育指導室 保育士 川邊 祐樹

「やっとあったかくなったね〜！」「今年も桜キレイに咲くかな〜♪」
冬の寒さが和らぎ、日差しが暖かく気持ちの良い季節になると、患者さんからは自然と笑顔が溢れるようなそんな声が聞かれます。医王病院にも職員駐車場や中庭（ご面会の際の駐車場）に桜の木がたくさんあり、病室から眺めて楽しむ方や、車椅子に乗ってお散歩を楽しむ方など、楽しみ方は様々です。しかし、今年は桜が咲いてもその上に雪が積もるといふ珍しい光景が見られるほど寒い日が多かったですね。そんな寒い中でも日本の国花でもある桜はとても綺麗に咲いており、中庭にお散歩に出られた患者さんからは「やっぱり桜はいいわ。これを観ると、また1年が始まる、って感じるね。ありがとう。」と、いうお声がありました。様々な種類の花がありますが、これだけ短い時間でたくさんの人の心を癒してくれる桜はすごいな、と感じました。また来年も、満開の桜を楽しみに、1年を過ごしたいですね。



そして今年のもう一つ、春の花が医王病院の屋上を明るく飾ってくれました。可愛い3色のチューリップです。桜が散って葉桜に変わり、少し寂しさを感じる4月下旬頃に満開となって楽しませてくれます。早速、病棟の患者さんやデイサービスの利用者さんが、チューリップのお花見に行かれていました。じっと見つめる人、笑顔になる人、さまざまでしたが、きっと皆さんの心を癒してくれていることなのでしょう。次はどんな花が観られるのかな♪



ご存じですか？検査科の仕事

研究検査科 中西 香

病院で働く職種として、臨床検査技師をご存じでしょうか？あまり聞き慣れない名前かと思いますが、当院検査科には5名の臨床検査技師が在籍し、医師や看護師と同様に国家資格を持ち、検査の専門家として様々な医療に携わっています。

検査科の業務は、他の職種に比べて検査室内で行うことが多く、患者さんと接する機会が少ないです。今回は医王病院で、そんな臨床検査技師が患者さんと関わりを持っている検査をご紹介します。

炎症がないか、肝臓や腎臓の機能はどうか、などなど体の状態をみる時に欠かせない検査として血液を調べる検査があります。血液を調べるために、毎日数名の患者さんから採血を行っています。それぞれの患者さんの特徴を日々捉えながら、より回数が少なくより痛みのない採血を行えるよう心がけています。採血を行う時に病棟に持っていくワゴンには、必要な用具をたくさん積んでいるため、ガラガラガラという音がします。この音を聞いた時は、“あっ、採血が来たなあ”と感じている方も少なくないのではないのでしょうか。採取した血液は、検査室にて専用の機器を用いて詳細に調べます。

もうひとつ、患者さんと接する検査として知っていただきたいものに、心電図検査があります。心電図は心臓から出ている微弱な電気を捉え、波形として表すものです。心臓の機能をみるために簡単に行える、とても大切な検査です。体に電極を張り付けるため、少し怖い感じがしますが、機械から電気を出すのではなく、体の電気をひろっているだけです。決して痛みはなく、リラックスして受けもらえるよう声掛けを行っています。

今回ご紹介した仕事以外にも、臨床検査技師は様々な業務を行っています。安心して検査を受けていただけるよう、患者さんとの繋がりを大切に、今後も努めていきたいと思えます。



ウォーキングの勧め (ノルディックウォーキングについて)

リハビリテーション科 理学療法士長 桐崎 弘樹

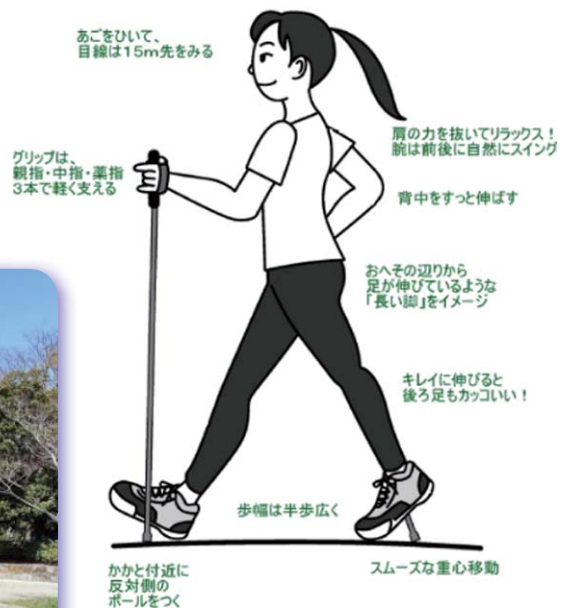
北陸地方もようやく春が訪れ、運動するにはとてもいい季節になってきました。そこで、今回はノルディックウォーキングについて少しお話ししたいと思います。

ノルディックウォーキングは、ポールを用いることで全身の筋肉を使用して歩く方法です。散歩やウォーキングがだれでもできるように、年齢性別を問わずだれでも手軽に楽しめることが、ノルディックウォーキングの最大の魅力です。

高齢者でも、ポールを持つことで歩行時のバランス維持がサポートされ、楽しみながら歩くことができます。また、ポールによる四点支持により、足首や膝・腰の負担が軽減されるため、足腰にトラブルを抱えている人のリハビリにも最適です。

気軽に無理なく全身運動ができるので、メタボリックシンドロームや首や肩などの血行促進にも役立ちます。

運動不足だと思っている方はこのような少し違った歩き方に挑戦してみませんか？





入院中の子どもたちも 継続的な教育が受けられます！

- 石川県における病弱教育を担う特別支援学校は、医王特別支援学校、及び小松みどり分校です。
※病弱教育とは、何らかの病気により長期にわたって医療（入院・治療）を要する子どもたちへの教育です。
- 医王特別支援学校は、隣接する医王病院に入院しながら教育を受けることができる県立の学校です。
- 個々に応じて、学習空白や遅れを補う教育をしていきますので、安心して入院し治療できます。
- 医王特別支援学校には、小学部、中学部、高等部、分教室、病院訪問教育があり、希望に応じて進学・就労などの進路指導も行っています。

『学校長の挨拶』



山本 智秀

この春、県立津幡高校から着任した山本です。前任校はスポーツが盛んで色々な運動部が全国大会で活躍していました。私自身も部活動指導（柔道）に長年携わってきました。特別支援学校は県立養護学校2年（H元～2）と県立ろう学校2年（H26～27）の勤務経験があります。

本校は、昭和50年4月1日に石川県立医王養護学校として開校し、昭和57年5月17日に現在の校舎へ移転しました。県内唯一の「病気療養しながら学べる」特別支援学校として、明朗・友愛・自主の校訓のもと、児童生徒の能力や可能性を育む教育を推進し、知・徳・体のバランスのとれた人格形成に努めております。

4月1日現在で、小学部3名、高等部1名、分教室は小学部6名、中学部1名、高等部6名

の計17名が本校に在籍し、小松みどり分校には、中学部9名が在籍しております。それぞれの児童生徒のニーズに応え、各自の夢や希望が叶えられるように教職員一同、愛情を持って寄り添った教育を実践しています。

今年度も、以下の2点を重点目標として取り組みます。

① 教育活動では、生きる力の育成、教職員の専門性の向上、安心・安全な学校づくりを目指すとともに、保護者・病院・地域等との連携に努めます。

② センターの機能では、小・中・高・特別支援学校や関係諸機関と連携し、情報の交換・共有・提供に努め、前籍校や病院との連絡を密にして、児童生徒に即した支援の充実を図ります。

皆様のご理解とご協力を賜り、児童生徒一人ひとりの育成および成長を目指して、全力で支援に努めて参ります。よろしくお願いたします！

< 医王特別支援学校の様子 >

入学式



4月8日（月）、本校中学部に1名、分教室小学部に2名、高等部に2名、計5名の新生を迎えて、入学式が行われました。

院長先生や育友会代表さんのご祝辞、児童生徒代表による歓迎の言葉などで新生を温かく迎えました。



行事や日常の授業の様子、自然に囲まれた校舎の様子など、ここでは紹介しきれなかったことがたくさんあります。学校ホームページで紹介しています。是非ご覧ください。

「石川県立医王特別支援学校HP」は、・・・
<http://www.ishikawa-c.ed.jp/~iouxx>
パソコン、携帯電話等からご覧いただけます。



～ 外来診察のご案内 ～

【診察時間】

午前	診察受付/午前 8:30～11:30 診察時間/午前 9:00～正午
午後 (小児科のみ)	診察受付/午後 3:00～ 4:30 診察時間/午後 3:00～ 5:00 (予防接種の方は午後 3:00～ 4:30) ※午後の一般内科は休診です

【休診日】土曜・日曜、祝日

●小児科外来担当

	診療科	月	火	水	木	金
午前	一般	中村	加藤	中農	丸箸	大野
午後	一般	脇坂	梅	村岡	山田	横井

●内科外来担当

	診療科	月	火	水	木	金
午前	一般内科	高橋(1.2.3.5週) 本崎(4週)	田上	疋島	高橋 本崎	田上
	神経内科	疋島	駒井 本崎	石田 高橋	駒井 林	石田 林
	呼吸器内科		田上			田上

●皮膚科

	診療科	月	火	水	木	金
午前	皮膚科	担当医	担当医	担当医	担当医	担当医

●専門外来(要予約)

- <小児心身症> 大野
- <言語> 中村・脇坂・横井
- <発達/神経/てんかん> 脇坂・横井
- <重症心身障害児> 丸箸
- <筋ジストロフィー> 大野・脇坂
- <肥満> 山田

～ 患者さんの権利と義務 ～

患者さんは誰でも人間としての尊厳を大切にされ、医療を受ける権利を有します。また、医療は患者さんと病院職員が、お互いの信頼関係に基づき共に作り上げていくものです。したがって患者さんには医療に積極的に参加していただくことが必要です。

当院はこのような考えに基づき、下記の「患者さんの権利」を尊重して医療を提供いたします。また患者さんは「患者さんの義務」を果たされるようお願い致します。

患者さんの権利

1. 患者さんは良質な医療を公平に受ける権利を有します
2. 患者さんは病気に関する情報や検査・治療についての説明を聞き、自分の受ける医療を選択できます
3. 患者さんは個人情報保護される権利を有します
4. 患者さんはいつでもカルテ開示を求める権利を有します
5. 患者さんはいつでもセカンドオピニオンを求める権利を有します

患者さんの義務

1. 患者さんには病院の諸規則を守る義務があります
2. 患者さんには自ら病気を治そうと努力し、また病気に関し病院職員の指示を守る義務があります
3. 患者さんには他の患者さんの治療や検査、快適な療養生活に支障を与えないように配慮していただく義務があります
4. 患者さんには当院での入院治療が必要でなくなった時には退院頂く義務があります
5. 患者さんには医療費の外、利用契約に基づく一部負担金などを支払う義務があります

医師および医療従事者の権利

医師および医療従事者は、自らの良心や医療倫理に相反することに対して、患者さんからの要求があっても拒否する権利があります

～ 医王病院 出前公開講座 ～

認知症の基礎知識と早期発見のポイント

医王病院では毎年出前公開講座を行っております。本年度のテーマは、「認知症の基礎知識と早期発見のポイント」です。講座ご希望のグループなどがございましたら、お気軽に医王病院管理課までご連絡ください。TEL076-258-1180 (内線2100)



職員募集

詳しくは人事担当までお問い合わせください。



独立行政法人
国立病院機構 **医王病院**
北陸脳神経筋疾患センター

- 交通アクセス
- ・JR金沢駅よりJRバス(福光行、田ノ島行、中尾行)で30分、医王病院前下車
- ・IR森本駅より徒歩15分・北陸自動車道 森本ICより車で5分・山側環状線より車で5分

〒920-0192 金沢市若出町二73-1 TEL.076-258-1180 FAX.076-258-6719 <https://iou.hosp.go.jp/>

●発行者 医王病院 ●発行人 駒井清暢 ●発行日 令和元年5月10日 ●印刷所 株式会社ハクイ印刷

この広報は高精細340線で印刷したものです。