

山の手だより

No
25



毎年恒例の北海道医療センター中庭のイルミネーション



TAKE FREE
ご自由にお持ち帰りください

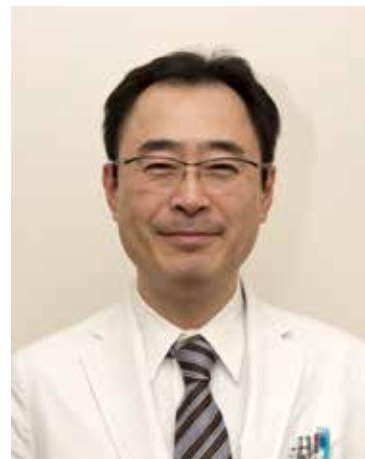
25号目次

まいにちから、
まんいちまで。

巻頭言「ご挨拶」	外科系診療部長	川村 秀樹	2P
連携登録医大会を開催して	地域医療連携室 副看護師長	上井 美保	3P
病院機能評価を受審して	副院長	長尾 雅悦	4P
キャンドルライトフォーディングを開催して	教育主事	水野 智美	6P
平成30年北海道医療センター大忘年会	実行委員会 事務局	先崎 正夫	7P
公式SNS始めました			8P

巻 頭 言

ご 挨拶



外科系診療部長
川村 秀樹

2018年10月から北海道医療センター外科に外科系診療部長として赴任してまいりました。北海道医療センターは5階建てで山の手通り(道道453)から見ると外見上は大病院のように感じませんが、広い敷地を有し各階に4病棟もあるので実は大きく、診療科は全部で29科!各部門やシステムも非常に整備されており、勤務をしてみると素晴らしい病院であると実感しました。また私の実家は西区の西野地区にあり、学生時代はいつも旧西札幌病院前をバスで通って通学していましたので、馴染みのある病院に勤務できたことも喜んでおります。本院勤務前は北海道大学消化器外科Iの消化管グループの特任教授として5年半勤務し、学内外で主に胃癌の腹腔鏡下手術の指導をしておりましたので、久しぶりに学外施設での勤務となります。とはいえ、これまでに旭川厚生病院、市立小樽病院、旧幌南病院(現KKR札幌医療センター)、苫小牧市立病院、札幌厚生病院とキャリアのほとんどを大学外病院で過ごしましたので、久しぶりの大学外施設の勤務に心を躍らせております。

最近の外科手術では、ほぼすべての臓器において腹腔鏡を用いた低侵襲手術が応用されるようになってきました。腹腔鏡下手術はキズが小さく目立たない手術ですが、専門医が行えば術後の合併症が減る、癌の再発が減るといった効果も言われています。北海道医療センター外科では現在、胃癌、大腸癌、胆石症、虫垂炎、ヘルニア等はほぼすべての手術を腹腔鏡下に行っております。現在、北海道医療センター外科には経験豊富な医師が何人も在籍しておりますので、これまでの私の経験を活かしスタッフとともに、より高度な手術においても安全で確実な医療をおこなって地域の皆様の信頼をさらに高めてまいりたいと思っております。

西区の基幹病院としての使命はもちろん、病院名のごとく北海道の外科センターを目指してさらに頑張りたいと思います。

今後ともどうぞよろしくお願ひいたします。



連携登録医大会を開催して

地域医療連携室 副看護師長 上井 美保

10月25日に初の試みとして、当院と連携のある多くの登録医をお招きし、第一回北海道医療センター連携登録医大会を開催いたしました。連携施設43施設、72名にご参加いただき、地域医療連携症例報告会、懇親会の二部構成で行いました。症例検討会では、静明館診療所大友宣先生にコメンテーターとしてご参加いただき、在宅支援体制の構築に関する課題や今後の連携などについて活発なディスカッションが行われました。懇談会では、当院の診療機能や医師の紹介を行い、日頃、お世話になっている先生方と親睦を深める機会となりました。地域医療支援病院として地域の連携登録医との顔の見える連携を深める有意義な時間となりました。



病院機能評価3rdG:Ver.2.0を受審して

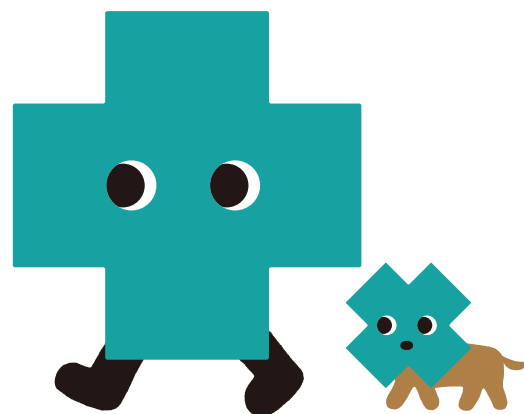
副院長 長尾 雅悦

2018年7月に北海道医療センターとして初めてとなる『病院機能評価』を受審いたしました。これは公益財団法人日本医療機能評価機構が実施している国際第三者評価に基づいた審査で、全国で2200余りの施設が認定を受けております。その主旨は国民が適切で質の高い医療を安心して受けられるよう、医療の安全確保に寄与することです。1997年から審査が開始されその評価項目の変遷により第1世代、第2世代と経て2013年から第3世代となり、特に2018年4月からは3rdG:Ver.2.0と最新のバージョンに生まれ変わりました。そのため最新版で受審する札幌市内での先駆けの施設となり、より周到的な準備をすることになりました。病院の特性に応じた評価がされるため、当院は一般病院2(急性期基幹病院)の範疇に入り89項目についての評価を受けました。病院幹部には組織の基本的な姿勢として患者の安全確保に向けた検討や意思決定が行われているかが問われました。医師、看護師、メディカルスタッフの各部門には診療・ケアにおける確実で安全な実践が行われているか、さらに求められる機能が十分に発揮されているかを、実際に現場に訪問して質問を受けました。

事務部門を含めた組織の運営・管理状況では各種書類・マニュアル等の詳細なチェックを受けました。3rdG:Ver2.0で特に強化されたのが、症例トレース法(ケアプロセス調査)にてチーム医療と支援機能を評価するようになったことです。これは病院の機能を実際の症例をみて把握することに主眼を置き、医療安全、感染防御、診療記録、退院時サマリー、チーム医療の状況の確認を受けました。



病院機能評価受審の計画は2016年からあったのですが、ここに至るまでの道のりは平坦ではありませんでした。統合新病院であるため全くの白紙の状態からスタートしなければならず、職員にも病院機能評価受審経験者が少なく先導者が不在の時期が続きました。



そもそも病院機能評価を受審する財政的なメリットはあるのか、あるいはこのような外部審査を受ける必要があるのかが議論になりました。しかし当院を保健所の医療監視や厚生局の適時調査とは違う第三者の目で見ていただきそれを質の向上に役立てようという結論に落ち着きました。

まず幹部が主要メンバーとなるプロジェクトチームを発足させ受審までのスケジュールを組み立てました。私を含め看護部長、副看護部長が2回東京で病院機能改善セミナーを受講し、それに基づき院内説明会を開催し、特に症例トレース法については模擬審査のDVDを見てもらいイメージ形成するようにしました。

また私達がサーベイヤー役を努めて対象となるすべての病棟で症例トレースの練習をいたしました。その度毎に電子カルテを会場に設置し、症例を準備してプレゼンテーションするという作業の繰り返しでしたが、次第に多職種間の議論がされるようになり職種間に跨がる懸案事項の整理ができました。患者さまにお渡ししている説明同意書についても、患者の視点に立って見直し整理するなど進展がありました。



様々な審査を経て2018年12月に認定証を受領することができました。評価機構からは認定はあくまでも基礎体力があることを示したものであり、継続的に努力することが組織の使命である言われております。より良い病院にするための継続した質の改善活動を押し進めなければならないと感じております。

認定証

Certificate of Accreditation

日本医療機能評価機構

<p>認定第JC2297号 Accreditation Number</p>	<p>主たる機能：一般病院2 Hospital Type 2 <small>(主として、二次医療圏等の比較的広い地域において急性期医療を中心に地域医療を支える基幹的病院)</small> 機能種別版評価項目3rdG：Ver.2.0</p>
<p>病院名 Hospital Name</p>	<p>独立行政法人国立病院機構 北海道医療センター National Hospital Organization Hokkaido Medical Center</p>

貴病院が日本医療機能評価機構の定める
認定基準を達成していることを証する

This is to certify that the above hospital has demonstrated satisfactory compliance with the applicable JCQHC accreditation standards.

認定期間：2018年12月7日～2023年12月6日
交付日：2018年12月7日
初回認定：2018年12月7日

〈認定1回目〉

公益財団法人 日本医療機能評価機構
Japan Council for Quality Health Care

代表理事 理事長 河北 博文
Chairman of the Board Hirobumi Kawakita

評価機構の品質および評価項目は、国際標準を参照しています。
JQ is accredited by ISO9001 and complies to all international standards.

キャンドルライトフォーディングを開催して

教育主事 水野 智美

立冬を迎え朝晩の冷え込みが強く感じられた11月15日、病院関係者、保護者に見守られ第16回キャンドルライトフォーディングが執り行われました。菊地誠志学校長より、看護の知識・技術を高めるだけでなく、心の動きに対して想像力豊かで、複雑な心に共感できる人、不安と孤独に耐える患者さんの心に差し込む灯りになってほしいと祝辞をいただきました。

1年生代表からは、仲間と励まし合いながら思いやりを持って患者さんに接することのできる看護の力を身に付けていきたいと決意が述べられました。また、学生が考え作成したプログラムは、花と星がモチーフになっています。花は、灯を受け継ぎ、なりたい看護師像に近づくため、学び続けることを誓った「誓いの言葉」が表現されました。どのような言葉かという、ダリア：感謝、タイム：勇気、ひなげし：励まし、ガーベラ：前進、キキョウ：責任・自覚、チューリップ：思いやり、ビオラ：信頼、デイジー：協力、ツツジ：向上心、桜：笑顔の10種類です。18個の星は、医療の現場で活躍している先輩方のように輝きたいという想いを込めて作成しました。今、学ぶことができるこの環境、先輩方に感謝の気持ちを忘れず、仲間とともに励ましあいながら、常に向上心を忘れずに看護の道を歩んでもらいたいと願っております。



平成30年北海道医療センター大忘年会

実行委員会 事務局 先崎 正夫

平成30年北海道医療センター大忘年会が12月21日にANAホテルにて開催されました。

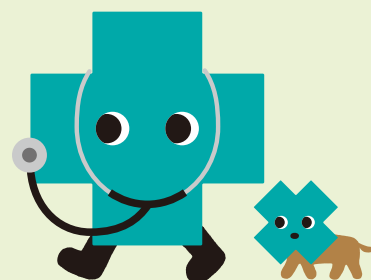
例年同様200名弱の参加者が集い、職員表彰、研修医による余興、ビンゴ大会等沢山のイベントを行いおおいに盛り上がりました。



診療科

 内科	 糖尿病・脂質代謝内科	 腎臓内科	 精神科	 神経内科
 呼吸器内科	 消化器内科	 循環器内科	 アレルギー科	 リウマチ科
 小児科	 外科	 整形外科	 脳神経外科	 呼吸器外科
 心臓血管外科	 小児外科	 皮膚科	 形成外科	 泌尿器科
 婦人科	 眼科	 耳鼻いんこう科	 リハビリテーション科	 放射線科
 麻酔科	 救急科	 総合診療科	 病理診断科	

【全29科】



まいにちから、まんいちまで。



北海道医療センターの講座・イベントや各診療科の情報を発信します。

アイコンキャラクター はまいにちくんとまんいち犬

いいね！フォロー・お願いします



まいにちから、まんいちまで。

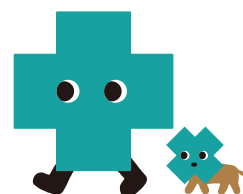


独立行政法人 国立病院機構

北海道医療センター



TEL 011-611-8111



〒063-0005 札幌市西区山の手5条7丁目1番1号



●交通のご案内

地下鉄東西線 西28丁目... 山の手線 北海道医療センター前 下車

地下鉄東西線 宮の沢駅... JRバス 西21 山の手線 北海道医療センター前 下車

地下鉄東西線 琴似駅... JRバス 琴似43 西野中州橋線 北海道医療センター前 下車

JR JR琴似駅... タクシーご利用の場合 約1,200円前後

車で... 旭川・苫小牧方面より自動車ご利用の場合 札幌自動車道新川インターから新琴似通り経由、山の手通り沿い

http://www.hosp.go.jp/~hokkaidomc/

北海道医療センター

検索